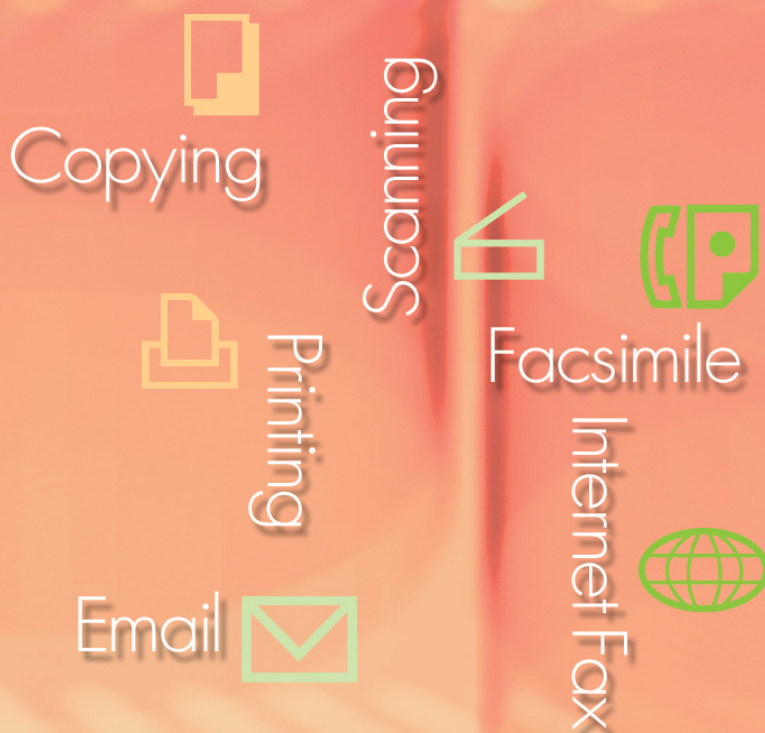


## Istruzioni per l'uso Software (Impostare PostScript3 Printer Driver) Per sistemi di imaging digitale

---



Requisiti di  
sistema

Descrizione generale  
dell'installazione

Installazione per  
Windows

Installazione per  
Macintosh

Utilità

Prima di utilizzare questo software, leggere interamente le relative istruzioni e conservarle per un ulteriore utilizzo futuro.

In questo manuale vengono utilizzati i seguenti marchi e marchi registrati:

Microsoft, MS-DOS, Windows, Windows Server, Windows Vista, PowerPoint, Excel e Internet Explorer sono marchi registrati o marchi di Microsoft Corporation negli Stati Uniti e/o in altri Paesi.

Le schermate relative a prodotti Microsoft sono state stampate dietro autorizzazione di Microsoft Corporation.

i386, i486, Intel, Celeron, Intel Centrino, Pentium e Itanium sono marchi di Intel Corporation e delle relative filiali.

IBM e AT sono marchi o marchi registrati di International Business Machines Corporation negli Stati Uniti e in altri Paesi.

I loghi USB-IF sono marchi di Universal Serial Bus Implementers Forum, Inc.

Mac, Mac OS, Macintosh, True Type e Apple sono marchi di Apple Inc., registrati negli USA e in altri Paesi.

Novell, NetWare, IntranetWare, NDS sono marchi registrati di Novell, Inc. negli USA e in altri Paesi.

PEERLESSPage™ è un marchio di PEERLESS Systems Corporation;

PEERLESSPrint® e Memory Reduction Technology® sono marchi registrati di PEERLESS Systems Corporation; COPYRIGHT © 2005 PEERLESS Systems Corporation.

COPYRIGHT © 2005 Adobe Systems Incorporated. Tutti i diritti riservati; e

Adobe® PostScript® 3™.

Universal Font Scaling Technology (UFST) e tutti gli altri caratteri tipografici sono stati concessi in licenza da Monotype Imaging Inc.

Monotype® è un marchio registrato di Monotype Imaging Inc. registrato presso lo U.S. Patent e Trademark Office e soggetto a registrazione in altre aree giurisdizionali.

ColorSet™ è un marchio registrato di Monotype Imaging Inc. registrato presso lo U.S. Patent e Trademark Office e soggetto a registrazione in altre aree giurisdizionali. ColorSet™ Profile Tool Kit, Profile Studio e Profile Optimizer sono marchi di Monotype Imaging Inc. e sono soggetti a registrazione in altre aree giurisdizionali.

COPYRIGHT © 2007 Monotype Imaging Inc. Tutti i diritti riservati.

PCL è un marchio di Hewlett-Packard Company.

Adobe, Acrobat, Adobe Type Manager, PostScript, PostScript 3 e Reader sono marchi registrati o marchi di Adobe Systems Incorporated negli Stati Uniti e/o in altri Paesi.

Il software applicativo per questa periferica contiene una serie di programmi in licenza in base alle condizioni della GNU Lesser General Public License e altri open software. Per ulteriori dettagli e licenze a tale riguardo, fare riferimento al file Readme per il software.

Tutti gli altri nomi di prodotti/marchi, i marchi o i marchi registrati identificati in questa sede sono di proprietà dei rispettivi proprietari.

È possibile che nel presente manuale alcuni simboli ™ e ® siano stati omissi nel testo principale.

© Panasonic Communications Co., Ltd. 2006-2009

La copia e la distribuzione non autorizzate sono una violazione di legge.

Panasonic declina qualsiasi responsabilità per qualsiasi effetto derivante dall'uso del presente software o manuale.

Pubblicato in Giappone.

I contenuti di queste istruzioni per l'uso sono soggetti a modifiche senza preavviso.

# Sommario

---

<b>Requisiti di sistema .....</b>	<b>4</b>
<b>Descrizione generale dell'installazione .....</b>	<b>6</b>
<b>Installazione per Windows .....</b>	<b>10</b>
■ Installazione di driver e utilità per la stampante di rete (installazione completa) <Per Panasonic Color MFP> .....	10
■ Installazione di driver e utilità per la stampante di rete (installazione completa) <Per Panasonic Monochrome MFP> .....	14
■ Installazione del driver per il collegamento con la porta USB .....	18
■ Installazione dei driver per il collegamento con la porta parallela .....	24
■ Impostazioni periferiche .....	26
■ Impostazione condivisa del PC server .....	27
■ Impostazione del PC client.....	33
<b>Installazione per Macintosh.....</b>	<b>36</b>
■ Installazione per Mac OS 8.6/9.x .....	36
■ Installazione per Mac OS X.....	45
■ Impostazioni periferiche .....	58
<b>Utilità.....</b>	<b>62</b>
■ Job Status Utility.....	62
Installazione di Job Status Utility .....	62
Impostazione di Job Status Utility.....	65
■ PS Driver Security Utility .....	66
Installazione di PS Driver Security Utility per Windows .....	66
Utilizzo di PS Driver Security Utility per Windows .....	69
Installazione di PS Driver Security Utility per Macintosh .....	70
Utilizzo di PS Driver Security Utility per Macintosh.....	72

## Requisiti di sistema

- Personal Computer : IBM® PC/AT® e compatibili (si raccomanda CPU Intel® Pentium® 4 1.6 GHz o superiore)  
Computer Apple® Macintosh® (PowerPC G3 o superiore, si raccomanda G4 o superiore)
- Sistema operativo : Sistema operativo Microsoft® Windows® 2000 (Service Pack 4 o versione successiva)\*<sup>1</sup>,  
Sistema operativo Microsoft® Windows® XP (Service Pack 2 o versione successiva)\*<sup>2</sup>,  
Sistema operativo Microsoft® Windows Server® 2003 (Service Pack 1 o versione successiva)\*<sup>3</sup>,  
Sistema operativo Microsoft® Windows Vista®\*<sup>4</sup>,  
Sistema operativo Microsoft® Windows Server® 2008\*<sup>5</sup>,  
Mac OS® 8.6/9.x\*<sup>6</sup>,  
Mac OS® X 10.1-10.5\*<sup>7</sup>.

\* Non sono supportati i seguenti sistemi operativi:

Microsoft® Windows Server® 2003, Enterprise Edition basati su sistemi Itanium®,  
Microsoft® Windows Server® 2008, Enterprise Edition basati su sistemi Itanium®.

- Software applicativo : Microsoft® Internet Explorer® 6.0 Service Pack 1 o versione successiva,  
Microsoft® .NET Framework Version 2.0,  
.NET Framework Version 2.0 Language Pack.

- Memoria di sistema : La memoria raccomandata per ciascun sistema operativo è:

Sistema operativo Microsoft® Windows® 2000	: 256 MB o superiore
Sistema operativo Microsoft® Windows® XP	: 512 MB o superiore
Sistema operativo Microsoft® Windows Server® 2003	
Sistema operativo Microsoft® Windows Vista®	
Sistema operativo Microsoft® Windows Server® 2008	: 1 GB o superiore
Mac OS® 8.6/9.x	: 128 MB o superiore
Mac OS® X 10.1-10.5	

- Interfaccia : porta Ethernet 10Base-T/100Base-TX/1000Base-T, porta USB, porta parallela  
(l'interfaccia utilizzabile varia in base al modello)

- Spazio libero su disco : 300 MB o superiore (Per installazione e spazio di lavoro, spazio di memoria per font aggiuntivi escluso).

- Unità CD-ROM : Utilizzata per installare il software e le utilità da CD-ROM.

\*1 Sistema operativo Microsoft® Windows® 2000 (di seguito Windows 2000)

\*2 Sistema operativo Microsoft® Windows® XP (di seguito Windows XP)

\*3 Sistema operativo Microsoft® Windows Server® 2003 (di seguito Windows Server 2003)

\*4 Sistema operativo Microsoft® Windows Vista® (di seguito Windows Vista)

\*5 Sistema operativo Microsoft® Windows Server® 2008 (di seguito Windows Server 2008)

\*6 Apple® Mac OS® 8.6/9.x (di seguito Mac OS 8.6/9.x)

\*7 Apple® Mac OS® X (di seguito Mac OS X)

# Appunti

# Descrizione generale dell'installazione

Per l'installazione e la configurazione del driver di stampa attenersi alle istruzioni di questo opuscolo. Leggere interamente tutte le procedure prima di tentare di configurare il driver di stampa PostScript®3™. Prima di installare PostScript®3™ Printer Driver, è necessario configurare le impostazioni di rete del dispositivo. Consultare il provider del servizio per ulteriori dettagli.

## 1 Collegamento

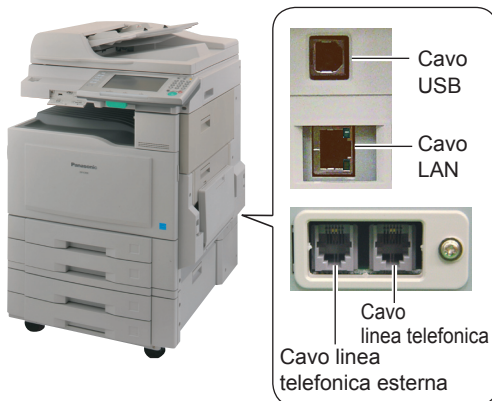
- Se si utilizza la stampante per un collegamento di rete, collegarla al cavo LAN.  
Se si utilizza la stampante per un collegamento locale, collegarla con il cavo USB o il cavo parallelo.

- Attivare (I) prima l'interruttore di alimentazione principale, quindi attivare (I) l'interruttore di alimentazione.

Interruttore di alimentazione principale : Retro della macchina.

Interruttore di alimentazione : Lato sinistro o destro della macchina.

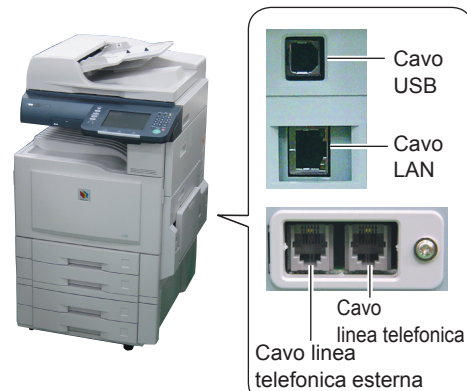
### DP-C406/C306/C266



- Il cavo USB viene utilizzato per collegare la stampante locale.



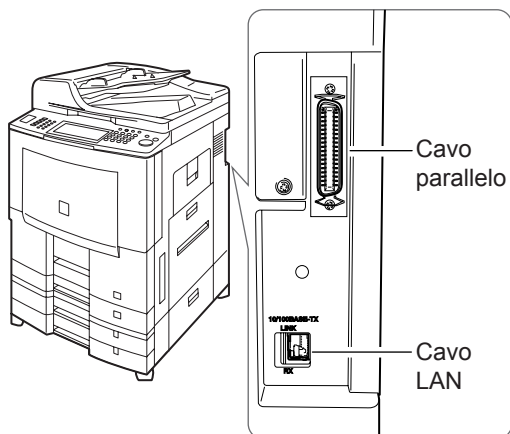
### DP-C405/C305/C265, DP-C354/C323/C264/C263/C213



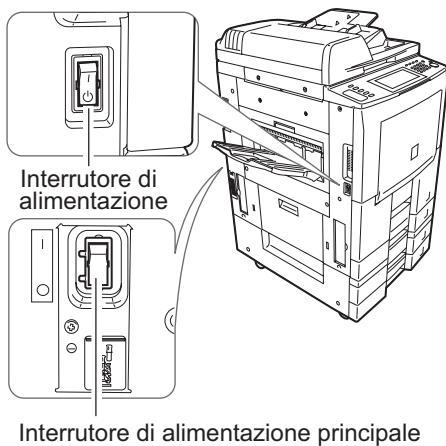
- Il cavo USB viene utilizzato per collegare la stampante locale.



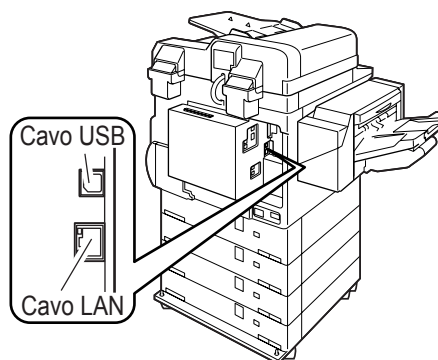
**DP-8060/8045/8035**



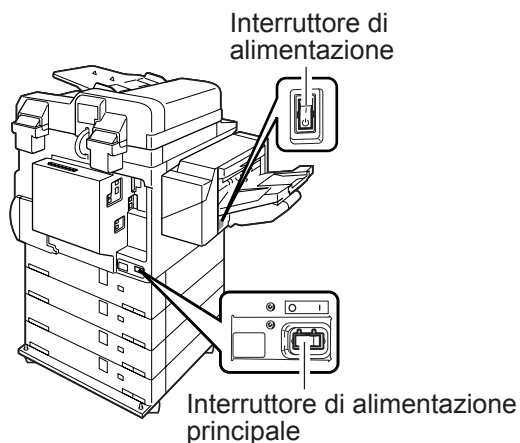
- Il cavo parallelo è utilizzato per la connessione alla stampante locale.



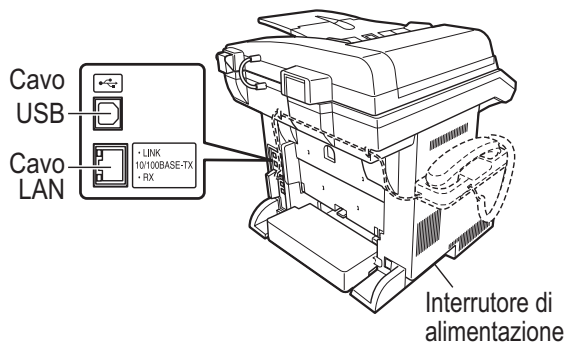
**DP-8032/8025, DP-3030/2330**



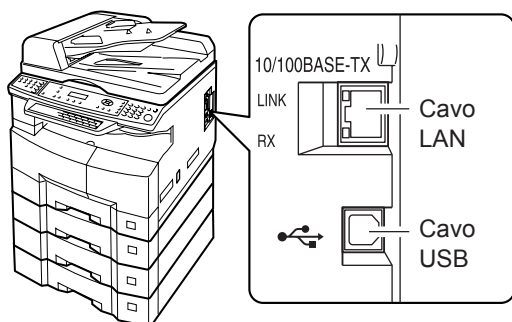
- Il cavo USB viene utilizzato per collegare la stampante locale.



**DP-190/180, UF-9000**



## DP-8020P/8020E



- Il cavo parallelo è utilizzato per la connessione alla stampante locale.



## 2 Installazione

Installare il driver di stampa e il software delle utilità.

Se si desidera installare unicamente il software desiderato, è possibile selezionare l'opzione "Installazione personalizzata".

## 3 Configurazione

### ■ Collegamento di rete

Se gli ambienti di collegamento dei PC sono di tipo Server-Client, installare inizialmente il driver sul PC server. In seguito, installare il driver sul PC client. Procedere quindi con la configurazione di ciascun PC.

#### Sistema operativo Windows

- Impostazione condivisa
- Configurazione del Client

#### Mac OS

- Crea Stampante (per Mac OS ver8 o 9)
- Impostazione elenco stampanti (per Mac OS X)
- Impostazione periferiche

### ■ Collegamento locale

- Impostazione periferiche

#### NOTA

- Se si utilizza la stampante in ambiente di rete NetWare®, installare la Configurazione guidata IPX/SPX. Vedere le Istruzioni per l'uso (Per Configurazione guidata IPX-SPX) sul CD-ROM.
- Se per lo stesso modello sono presenti due driver di stampa (per il collegamento alla porta di rete e per il collegamento alla porta parallela o USB), è possibile utilizzare normalmente ciascun driver di stampa. Il driver di stampa può essere selezionato dall'elenco delle stampanti nella schermata di stampa del software applicativo.
- Stampante collegata al server di stampa in rete  
Il nome del server di stampa verrà aggiunto automaticamente.  
In caso di collegamento peer-to-peer (collegamento diretto) il nome del server di stampa non viene aggiunto. Per motivi di praticità, si consiglia di modificare il nome della stampante tramite l'opzione Impostazioni stampanti di Windows.

## 4 Utilità

Job Status Utility (solo sistema operativo Windows)  
Al termine del lavoro di stampa/copia/fax sul monitor del PC viene visualizzato un messaggio di notifica.

PS Driver Security Utility  
Richiesta utilità di impostazione dei parametri necessari in Secure Printing.

#### Varie

Continuare l'installazione seguendo le istruzioni visualizzate sullo schermo.

# Appunti

# Installazione per Windows

## Installazione di driver e utilità per la stampante di rete (installazione completa)

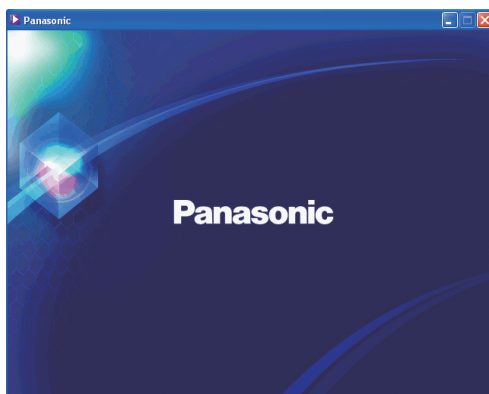
### <Per Panasonic Color MFP>

Installare il driver PostScript3, quindi l'installazione di Job Status Utility e PS Driver Security Utility avverrà automaticamente. È necessario che la stampante sia collegata in rete.

#### NOTA

Il driver di stampa PCL6 non è contenuto nell'installer di DP-C406/C306/C266, DP-C405/C305/C265, DP-C354/C323/C264/C263/C213.

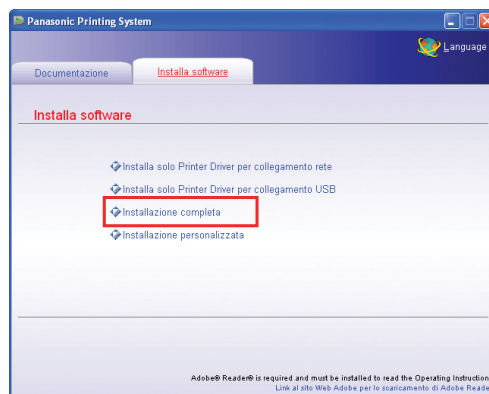
- 1 Inserire il CD "Panasonic Printing System" nell'unità CD-ROM. Viene visualizzata la schermata di apertura Panasonic.



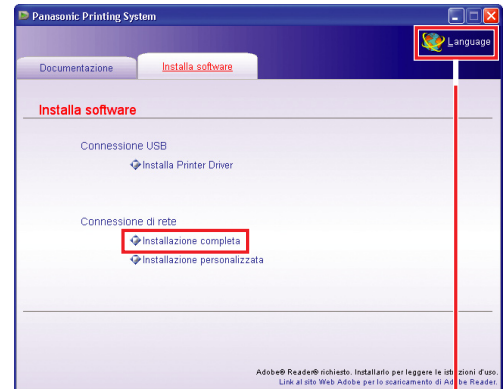
- Se il CD-ROM non si installa automaticamente, fare doppio clic sull'icona CD-ROM visualizzata sull'unità del disco ottico.

- 2 Selezionare "Installazione completa".

<DP-C406/C306/C266>

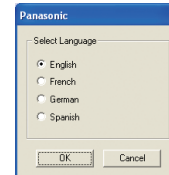


<DP-C405/C305/C265, DP-C354/C264/C213>

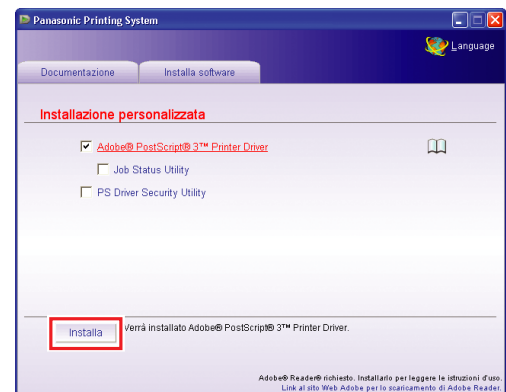


Scelta della lingua

- La lingua delle schermate viene impostata automaticamente sulla lingua del PC in uso. Per cambiare lingua, fare clic su "Language", quindi scegliere la lingua desiderata e fare clic su "OK".



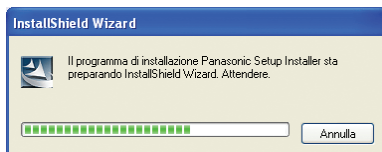
Scegliendo "Installazione personalizzata", è possibile selezionare le opzioni desiderate. Fare clic su "Installa" per installare il software selezionato.



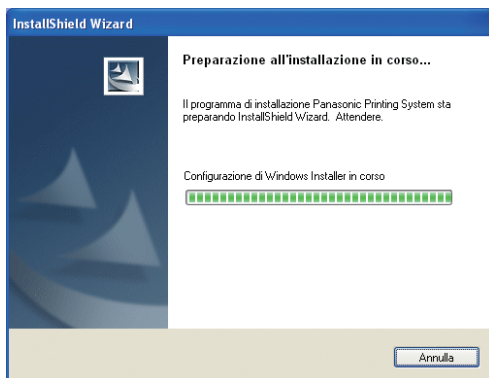
- È possibile installare le applicazioni desiderate selezionando le caselle accanto ai nomi dei programmi. Analogamente, le stesse caselle di controllo possono essere deselectionate per non installare i programmi visualizzati.

### 3 Verrà visualizzata la schermata InstallShield Wizard.

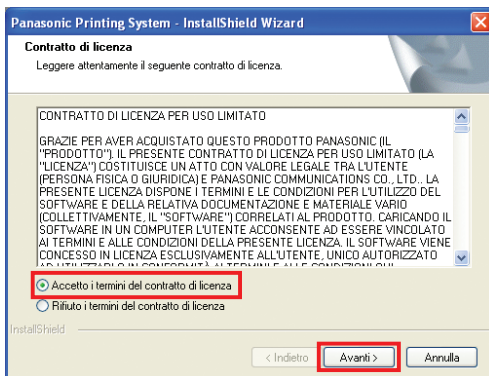
<DP-C406/C306/C266>



<DP-C405/C305/C265, DP-C354/C264/C213>

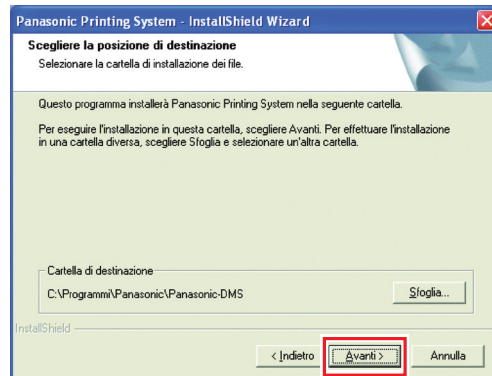


### 4 Selezionare "Accetto i termini del contratto di licenza" e fare clic su "Avanti".



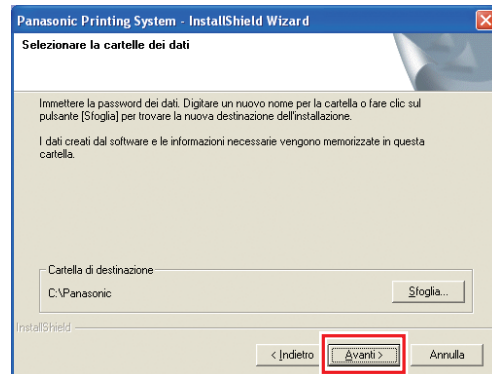
- Prima di fare clic su "Avanti", accertarsi che la stampante sia correttamente collegata alla rete, e che l'interruttore di alimentazione sia in posizione ON.

### 5 Fare clic su "Avanti".



- Questa schermata non appare se è stato installato il software **Panasonic Printing System** di un altro modello.
- Se si desidera cambiare cartella, fare clic su "Sfogli...", quindi sulla cartella di destinazione desiderata.

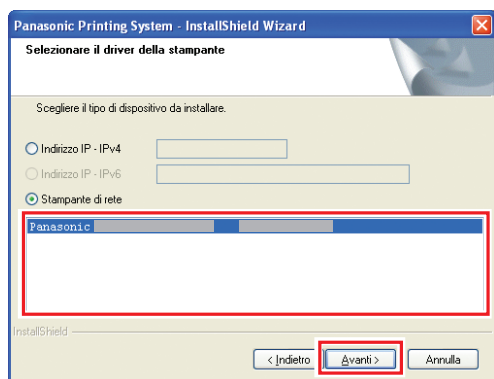
### 6 Fare clic su "Avanti".



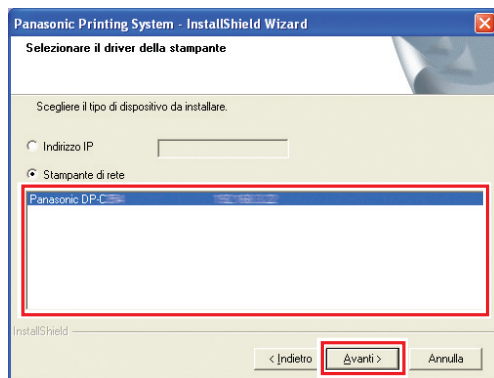
- Questa schermata non appare se è stato installato il software **Panasonic Printing System** di un altro modello.
- Se si desidera cambiare cartella, fare clic su "Sfogli...", quindi sulla cartella di destinazione desiderata.

**7** L'installazione guidata cerca automaticamente le stampanti collegate alla rete e visualizza quelle rilevate nella finestra **Stampante di rete**. Selezionare una stampante, quindi fare clic su **"Avanti"**.

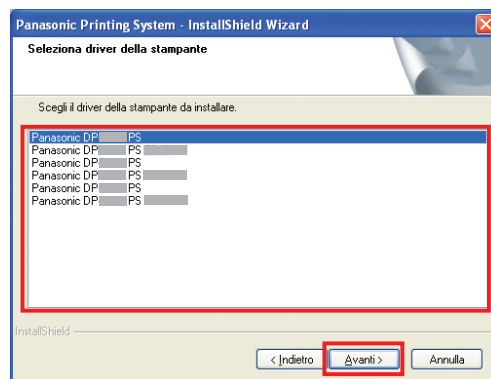
<DP-C406/C306/C266>



<DP-C405/C305/C265, DP-C354/C264/C213>

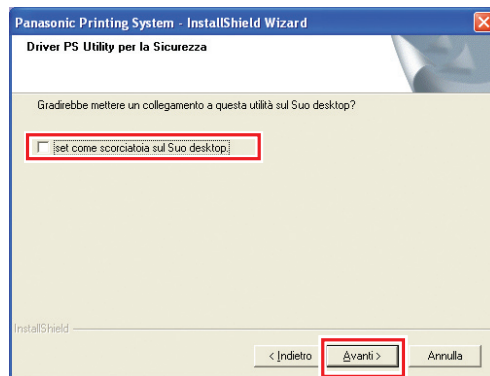


- Solo le stampanti collegate alla rete possono essere utilizzate come stampanti di rete.
- Se la stampante non è ancora collegata alla rete, inserire l'indirizzo IP che le è stato assegnato, poi fare clic su **"Avanti"** per procedere con l'installazione.
- Se si decide di installare un'altra stampante con una Subnet Mask di rete diversa, scegliere **"Indirizzo IP - IPv4"** o **"Indirizzo IP - IPv6"** della stampante.
- L'**"Indirizzo IP - IPv6"** può essere selezionato su Windows Vista o versione successiva.

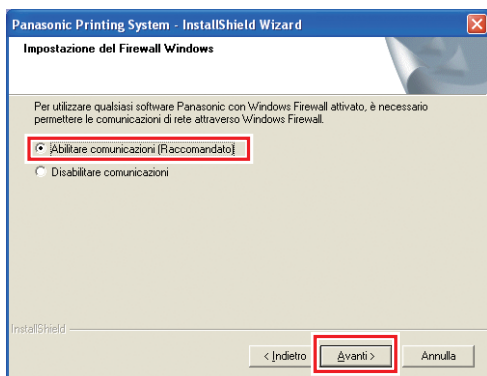


- Panasonic DP-Cxxx:  
(Macchina senza opzione Finisher o Finisher con pinzatura a sella ad 1 raccoglitore (DA-FS405, DA-FS405W, DA-FS356) o Vassoio di uscita (DA-XT320, DA-XT320W)).
- Panasonic DP-Cxxx FSxxx:  
(Macchina con Finisher ad 1 raccoglitore (DA-FS402, DA-FS402W, DA-FS350) o Vassoio di uscita (DA-XT320, DA-XT320W)).

**8** Se si desidera creare un collegamento sul desktop di PS Driver Security Utility, selezionare questa casella di controllo. Fare clic su **"Avanti"**.

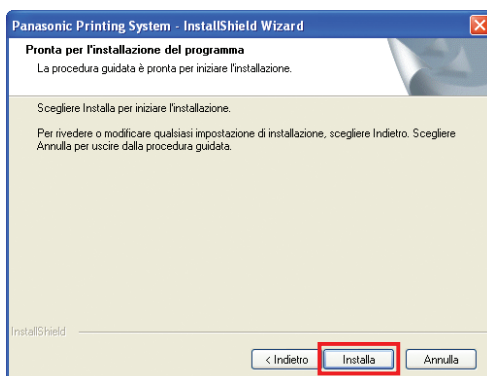


## 9 Selezionare “Abilitare comunicazioni (Raccomandato)” e fare clic su “Avanti”.

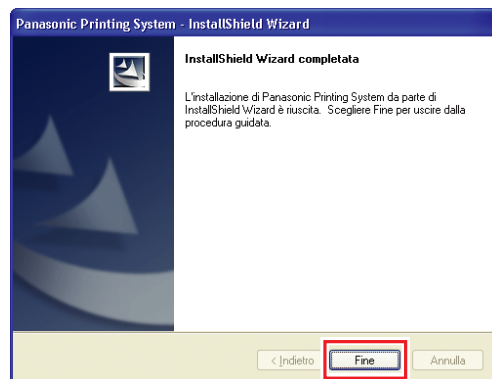


- Questa schermata compare unicamente quando si installa Job Status Utility su Windows XP (Service Pack 2 o versione successiva), Windows Server 2003 (Service Pack 1 o versione successiva), Windows Vista o Windows Server 2008.

## 10 Fare clic su “Installa”.



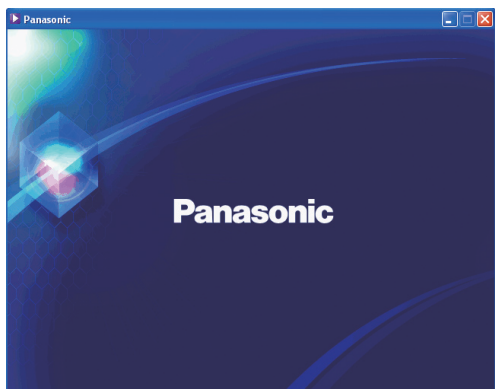
## 11 Fare clic su “Fine”.



## Installazione di driver e utilità per la stampante di rete (installazione completa) <Per Panasonic Monochrome MFP>

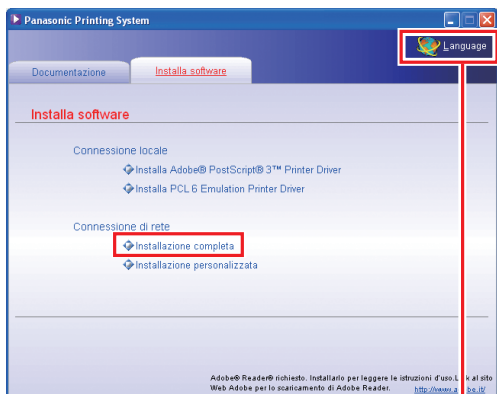
Installare il driver PostScript3 e il driver PCL6 Emulation. L'installazione di Job Status Utility e PS Driver Security Utility avviene quindi automaticamente. È necessario che la stampante sia collegata in rete.

- 1 Inserire il CD **"Panasonic Printing System"** nell'unità CD-ROM. Viene visualizzata la schermata di apertura Panasonic.



- Se il CD-ROM non si installa automaticamente, fare doppio clic sull'icona CD-ROM visualizzata sull'unità del disco ottico.

- 2 Selezionare **"Installazione completa"**.

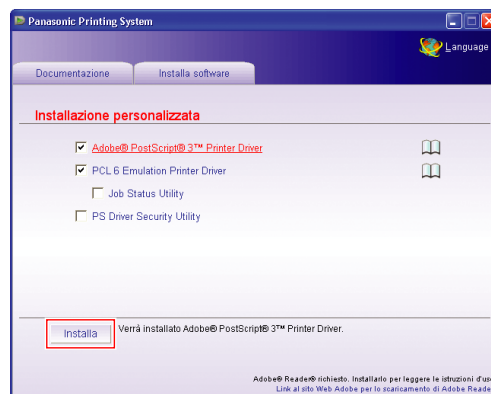


### Scelta della lingua

- La lingua delle schermate viene impostata automaticamente sulla lingua del PC in uso. Per cambiare lingua, fare clic su **"Language"**, quindi scegliere la lingua desiderata e fare clic su **"OK"**.

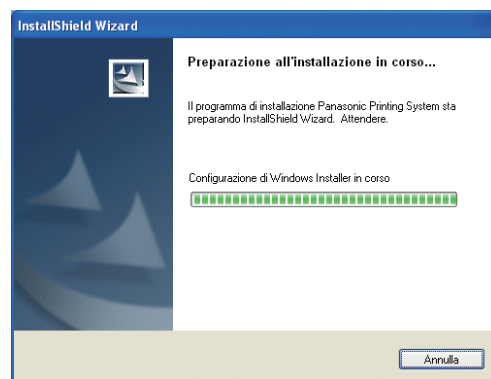


Scegliendo **"Installazione personalizzata"**, è possibile selezionare le opzioni desiderate. Fare clic su **"Installa"** per installare il software selezionato.

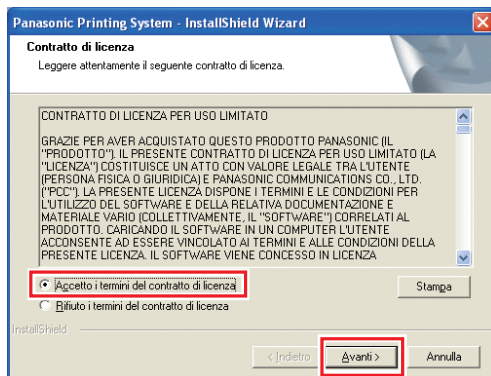


- È possibile installare le applicazioni desiderate selezionando le caselle accanto ai nomi dei programmi. Analogamente, le stesse caselle di controllo possono essere deselezionate per non installare i programmi visualizzati.

- 3 Verrà visualizzata la schermata InstallShield Wizard.

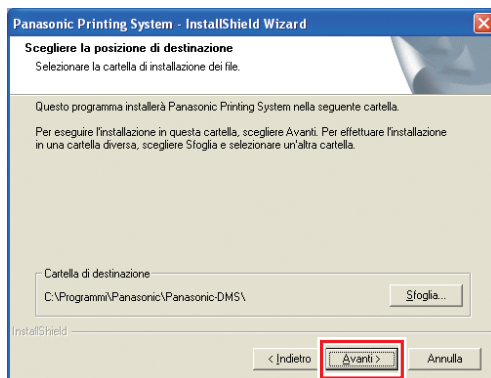


## 4 Selezionare “Accetto i termini del contratto di licenza” e fare clic su “Avanti”.



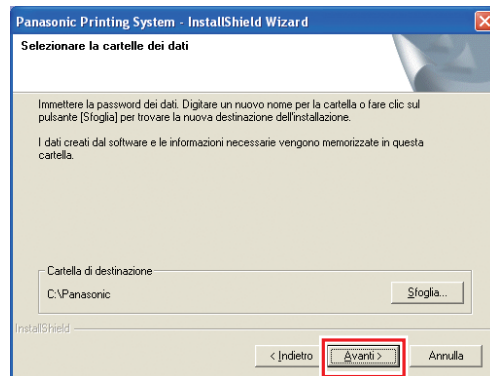
- Prima di fare clic su “Avanti”, accertarsi che la stampante sia correttamente collegata alla rete, e che l'interruttore di alimentazione sia in posizione ON.

## 5 Fare clic su “Avanti”.



- Questa schermata non appare se è stato installato il software **Panasonic Printing System** di un altro modello.
- Se si desidera cambiare cartella, fare clic su “Sfogliare...”, quindi sulla cartella di destinazione desiderata.

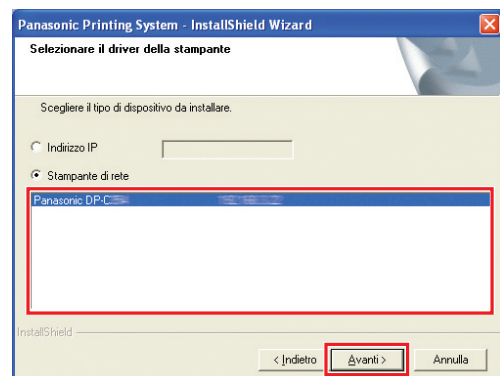
## 6 Fare clic su “Avanti”.



- Questa schermata non appare se è stato installato il software **Panasonic Printing System** di un altro modello.
- Se si desidera cambiare cartella, fare clic su “Sfogliare...”, quindi sulla cartella di destinazione desiderata.

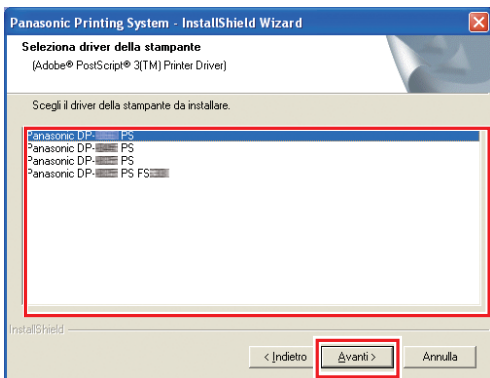
## 7 L'installazione guidata cerca automaticamente le stampanti collegate alla rete e visualizza quelle rilevate nella finestra **Stampante di rete**.

Selezionare una stampante, quindi fare clic su “Avanti”.



- Solo le stampanti collegate alla rete possono essere utilizzate come stampanti di rete.

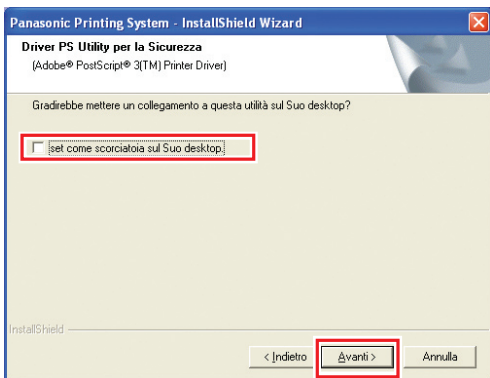
- Se la stampante non è ancora collegata alla rete, verificare “Indirizzo IP” e inserire l’indirizzo IP che le è stato assegnato nella schermata del punto 7 nella pagina precedente. Verranno quindi visualizzate le stampanti come illustrato nella figura seguente. Selezionare la stampante desiderata e fare clic su “Avanti”.



- Panasonic DP-80xx: (Macchina senza opzione Finisher o Finisher con pinzatura a sella ad 1 raccoglitore (DA-FS355), Finisher con pinzatura a sella a 2 raccoglitori (DA-FS605), o Finisher a 2 raccoglitori (DA-FS600)).
- Panasonic DP-80xx FSxxx: (Macchina con Finisher a 2 raccoglitori (DA-FS330)).

## 8

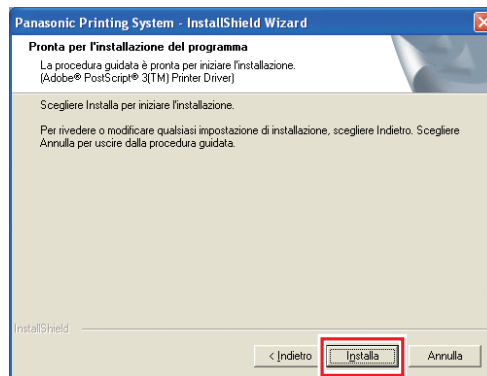
Se si desidera creare un collegamento sul desktop di PS Driver Security Utility, selezionare questa casella di controllo. Fare clic su “Avanti”.



- Le stesse caselle di controllo possono essere deselezionate per non installare i programmi visualizzati.

## 9

Fare clic su “Installa”.

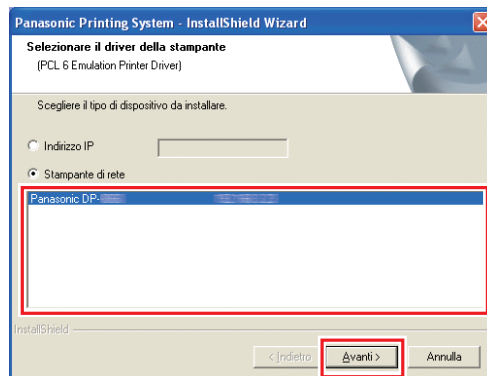


## 10

L’installazione guidata cerca automaticamente le stampanti collegate alla rete e visualizza quelle rilevate nella finestra **Stampante di rete**.

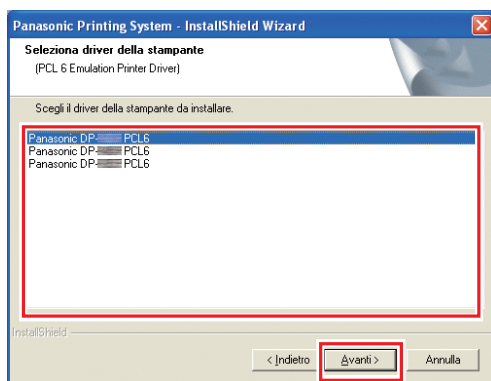
Selezionare una stampante, quindi fare clic su “Avanti”.

- L’installazione di “PCL 6 Emulation Printer Driver” inizia da questo punto.

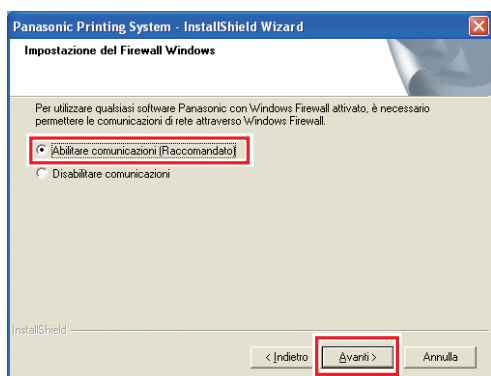


- Solo le stampanti collegate alla rete possono essere utilizzate come stampanti di rete.

- Se la stampante non è ancora collegata alla rete, inserire l'indirizzo IP che le è stato assegnato nella schermata "Selezionare il driver della stampante" del punto 7 nella pagina precedente. La stampante verrà quindi visualizzata come nella figura seguente. Selezionare una stampante e fare clic su "Avanti".

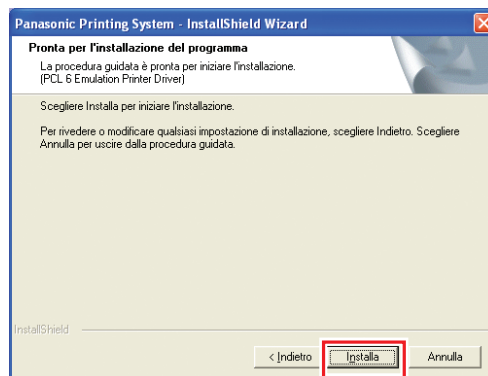


## 11 Selezionare "Abilitare comunicazioni (Raccomandato)" e fare clic su "Avanti".

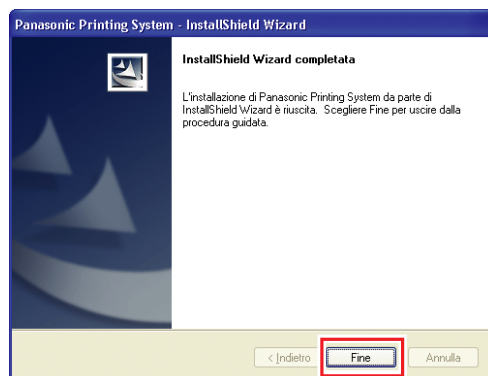


- Questa schermata compare unicamente quando si installa Job Status Utility su Windows XP (Service Pack 2 o versione successiva), Windows Server 2003 (Service Pack 1 o versione successiva), Windows Vista o Windows Server 2008.

## 12 Fare clic su "Installa".



## 13 Fare clic su "Fine".

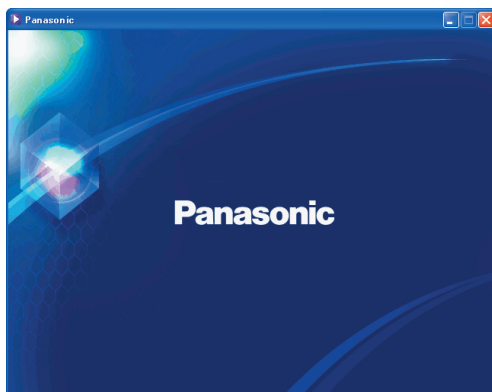


# Installazione del driver per il collegamento con la porta USB

## ATTENZIONE

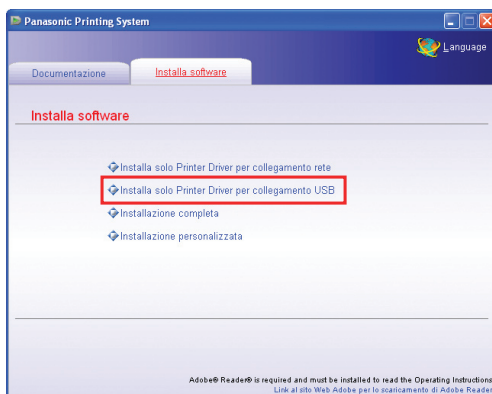
- Non posizionare l'interruttore di alimentazione su ON (posizionato sulla parte anteriore della macchina) finché non si raggiungere il punto 9 (A, B, C).
- Non collegare il cavo USB finché non appare la segnalazione di permesso.
- DP-C406/C306/C266 è supportato solo da Windows Server 2008.

- 1 Inserire il CD "Panasonic Printing System" nell'unità CD-ROM. Viene visualizzata la schermata di apertura Panasonic.

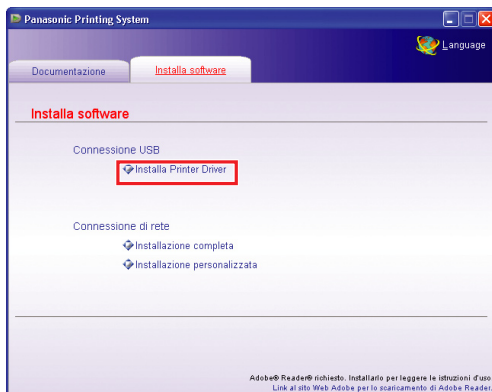


- Se il CD-ROM non si installa automaticamente, fare doppio clic sull'icona CD-ROM visualizzata sull'unità del disco ottico.

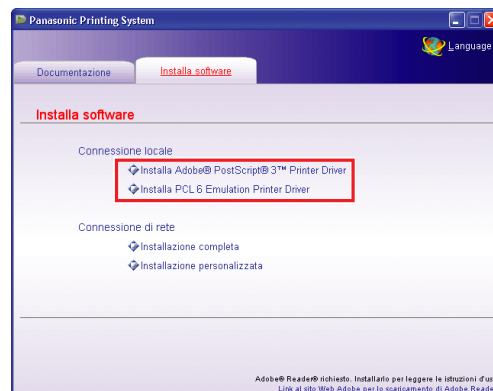
- 2 <Per Panasonic Color MFP> Selezionare "Installa solo Printer Driver per collegamento USB" o "Installa Printer Driver". <DP-C406/C306/C266>



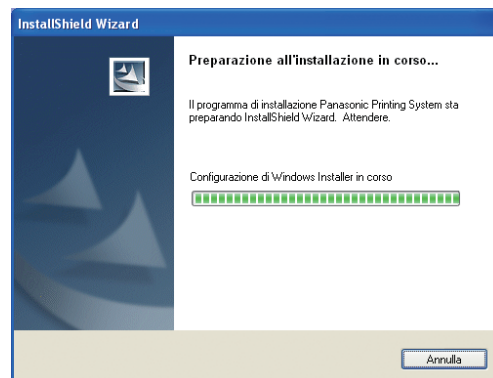
<DP-C405/C305/C265, DP-C354/C264/C213>



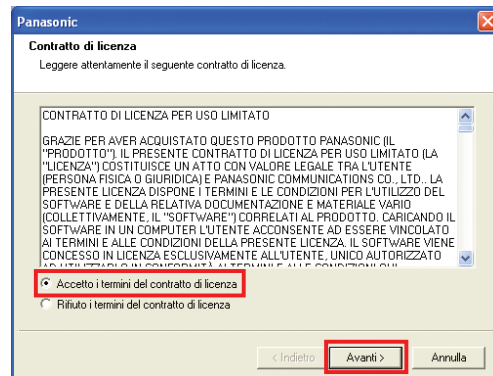
<Per Panasonic Monochrome MFP> Selezionare "Installa Adobe® PostScript®3™ Printer Driver" o "Installa PCL6 Emulation Printer Driver".



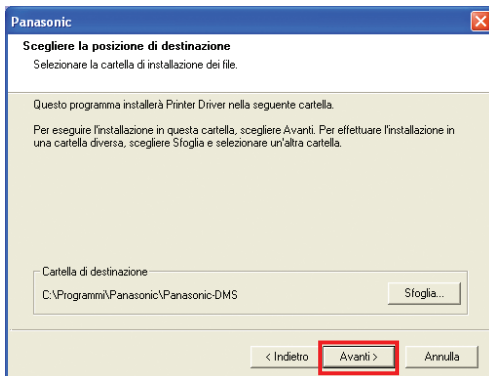
- 3 Viene visualizzata la schermata InstallShield Wizard.



- 4 Selezionare "Accetto i termini del contratto di licenza" e fare clic su "Avanti".

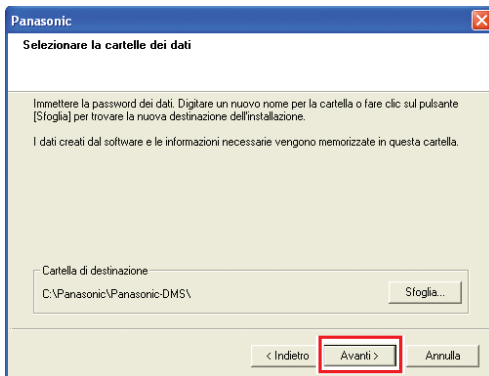


## 5 Fare clic su "Avanti".



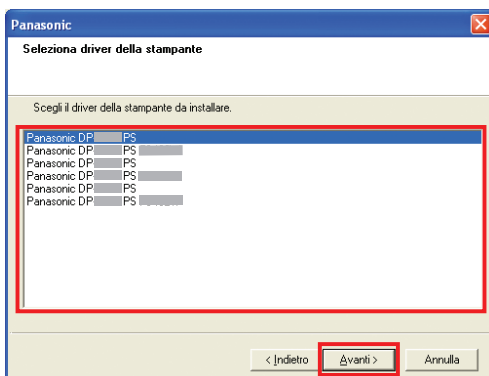
- Questa schermata non appare se è stato installato il software **Panasonic Printing System** di un altro modello.
- Se si desidera cambiare cartella, fare clic su "Sfoggia...", quindi sulla cartella di destinazione desiderata.

## 6 Fare clic su "Avanti".



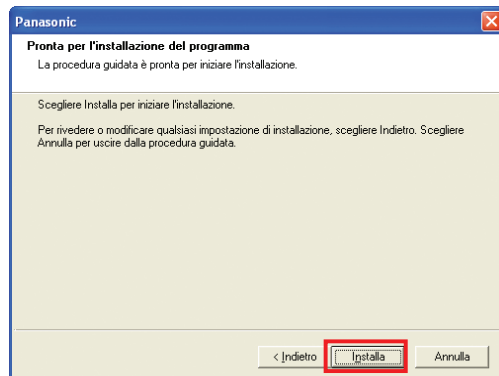
- Questa schermata non appare se è stato installato il software **Panasonic Printing System** di un altro modello.
- Se si desidera cambiare cartella, fare clic su "Sfoggia..." quindi sulla cartella di destinazione desiderata.

## 7 Selezionare il driver di stampa che si desidera installare, quindi fare clic su "Avanti".



- **Panasonic DP-Cxxx:**  
(Macchina senza opzione Finisher o Finisher con pinzatura a sella ad 1 raccogliatore (DA-FS405, DA-FS405W, DA-FS356) o Vassoio di uscita (DA-XT320, DA-XT320W)).
- **Panasonic DP-Cxxx FSxxx:**  
(Macchina con Finisher ad 1 raccogliatore (DA-FS402, DA-FS402W, DA-FS350) o Vassoio di uscita (DA-XT320, DA-XT320W)).
- **Panasonic DP-80xx:**  
(Macchina senza opzione Finisher o Finisher con pinzatura a sella ad 1 raccogliatore (DA-FS355), Finisher con pinzatura a sella a 2 raccoglitori (DA-FS605), o Finisher a 2 raccoglitori (DA-FS600)).
- **Panasonic DP-80xx FSxxx:**  
(Macchina con Finisher a 2 raccoglitori (DA-FS330)).

## 8 Fare clic su "Installa".



**Windows 2000**  
vedere i punti 9A e 10

**Windows XP / Windows Server 2003**  
vedere i punti 9B e 10

**Windows Vista / Windows Server 2008**  
vedere i punti 9C e 10

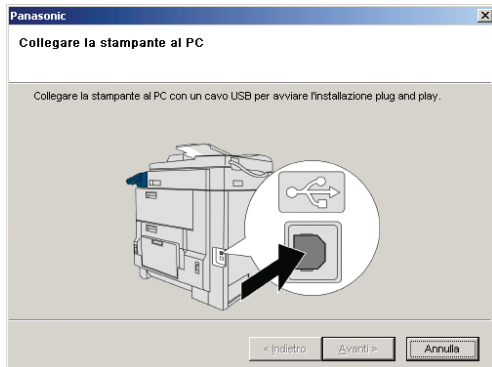
## 9A <Windows 2000> Fare clic su "Sì".

-1



## 9A Collegare il cavo USB alla macchina, quindi posizionare l'interruttore di alimentazione su ON.

-2



- Questa schermata scomparirà automaticamente se viene aggiunta una stampante.
- La schermata visualizzata varia in base ai modelli.

## 9A Fare clic su "Sì".

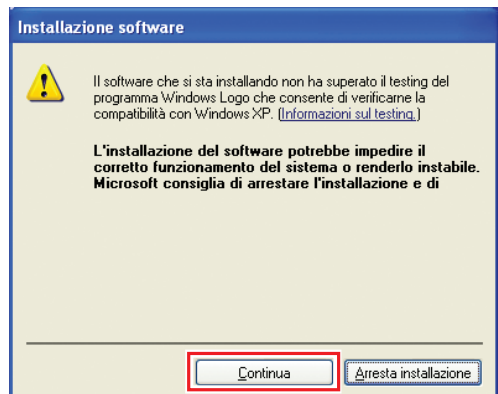
-3



## 9B <Windows XP / Windows Server 2003>

-1

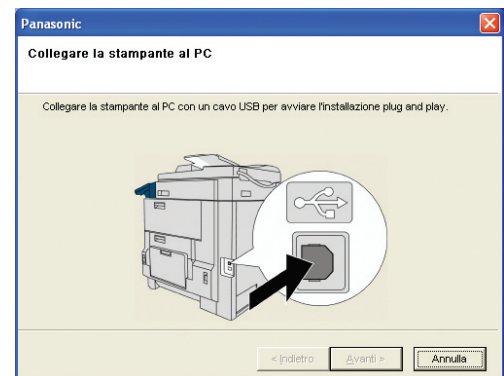
Fare clic su "Continua".



- La schermata sopra riportata verrà visualizzata quando si installa il driver di stampa per la prima volta.

## 9B Collegare il cavo USB alla macchina, quindi posizionare l'interruttore di alimentazione su ON.

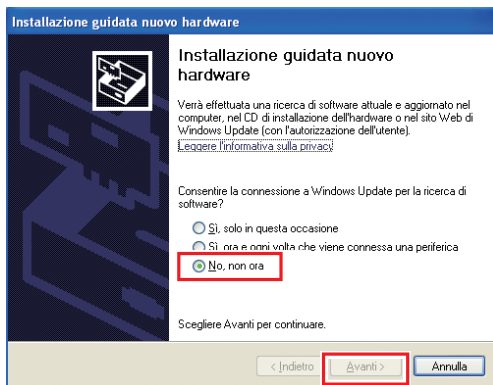
-2



- Questa schermata scomparirà automaticamente se viene aggiunta una stampante.
- La schermata visualizzata varia in base ai modelli.

**9B** Selezionare **“No, non ora”**, e fare clic su **“Avanti”**.

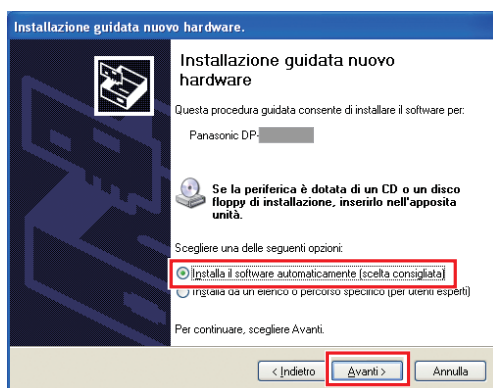
**-3**



- La schermata sopra riportata verrà visualizzata se è stato installato il Windows XP (Service Pack 2 o versione successiva) o Windows Server 2003 (Service Pack 1 o versione successiva).

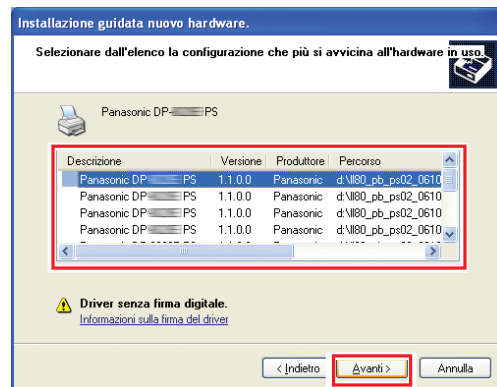
**9B** Selezionare **“Installa il software automaticamente (scelta consigliata)”**, e fare clic su **“Avanti”**.

**-4**



**9B** Se è stata installata una versione precedente del driver di stampa, selezionare la versione più recente del file **“.inf”**, quindi fare clic su **“Avanti”**.

**-5**



- Questa schermata non verrà visualizzata se si installa il driver di stampa per la prima volta.

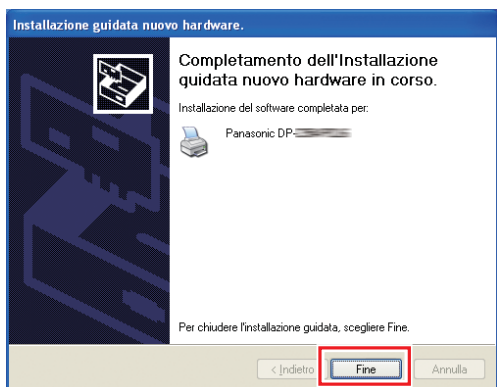
**9B** Fare clic su **“Continua”**.

**-6**



## 9B Fare clic su "Fine".

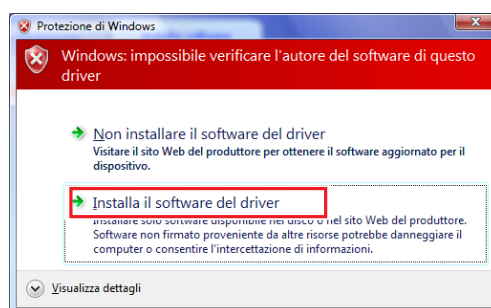
-7



## 9C <Windows Vista / Windows Server 2008>

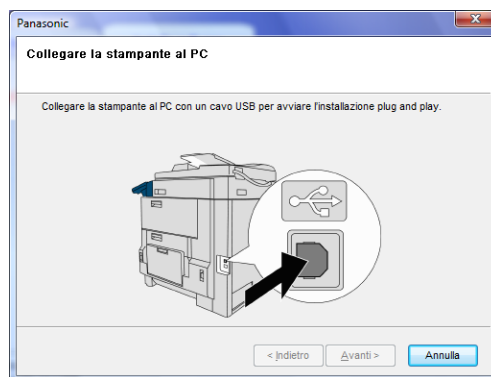
-1

Selezionare "Installa il software del driver".



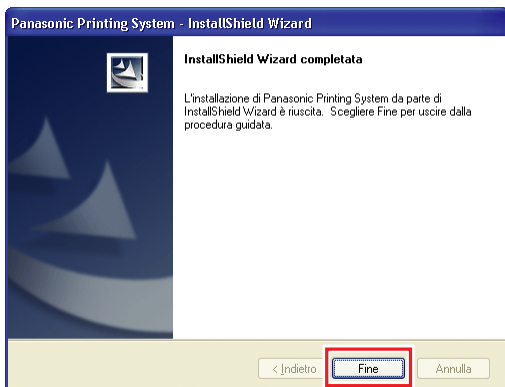
9C Collegare il cavo USB alla stampante, accendere l'interruttore di alimentazione.

-2



- La schermata sopra riportata si chiude automaticamente quando viene aggiunta una stampante.
- La schermata visualizzata varia in base ai modelli.

# 10 Fare clic su “Fine”.



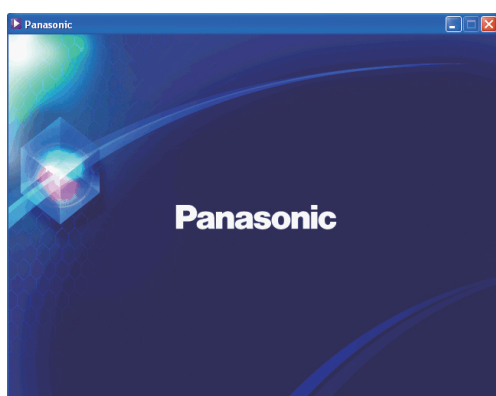
Appunti:

# Installazione dei driver per il collegamento con la porta parallela

## ATTENZIONE

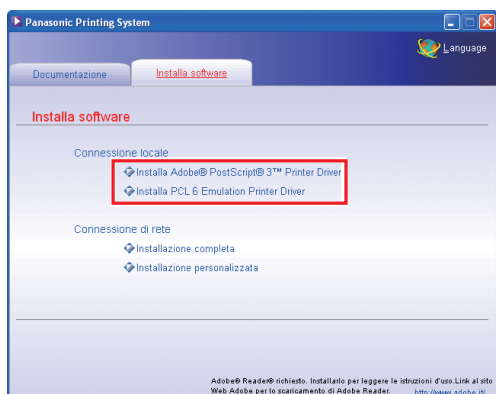
Non collegare il cavo parallelo prima di aver aggiunto la stampante.

- 1 Inserire il CD “**Panasonic Printing System**” nell’unità CD-ROM. Viene visualizzata la schermata di apertura Panasonic.

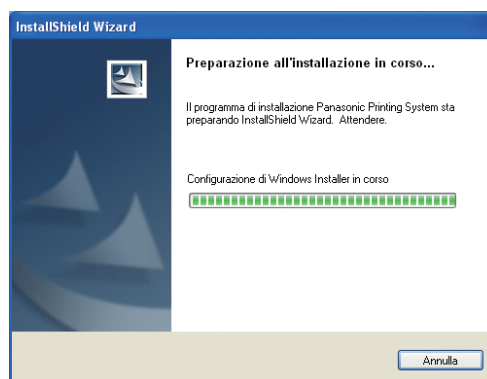


- Se il CD-ROM non si installa automaticamente, fare doppio clic sull'icona CD-ROM visualizzata sull'unità del disco ottico.

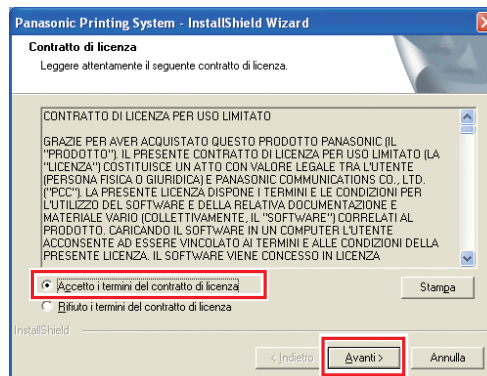
- 2 Selezionare “**Installa Adobe® PostScript® 3™ Printer Driver**” o “**Installa PCL 6 Emulation Printer Driver**”.



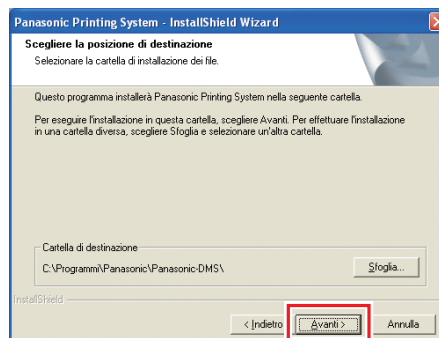
- 3 Verrà visualizzata la schermata InstallShield Wizard.



- 4 Selezionare “**Accetto i termini del contratto di licenza**” e fare clic su “**Avanti**”.



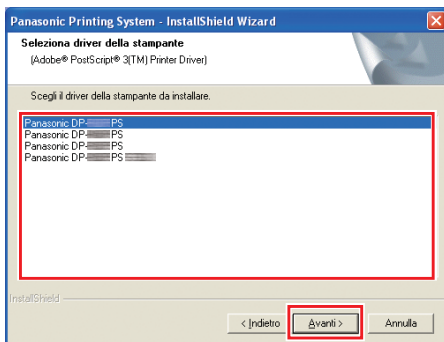
- 5 Fare clic su “**Avanti**”.



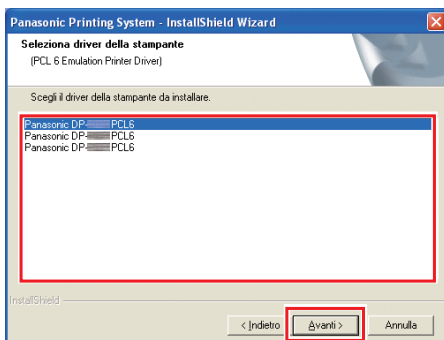
- Questa schermata non appare se è stato installato il software **Panasonic Printing System** di un altro modello.
- Se si desidera cambiare cartella, fare clic su “**Sfoglia**”, quindi sulla cartella di destinazione desiderata.

## 6 Selezionare il driver di stampa che si desidera installare, quindi fare clic su “Avanti”.

La schermata cambia a seconda del driver di stampa selezionato.

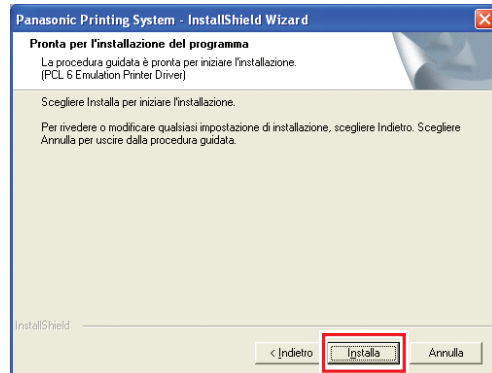


- Se è stata selezionata l'installazione del driver PostScript3.
- Panasonic DP-80xx: (Macchina senza opzione Finisher o Finisher con pinzatura a sella ad 1 raccoglitore (DA-FS355), Finisher con pinzatura a sella a 2 raccoglitori (DA-FS605), o Finisher a 2 raccoglitori (DA-FS600)).
- Panasonic DP-80xx FSxxx: (Macchina con Finisher a 2 raccoglitori (DA-FS330)).

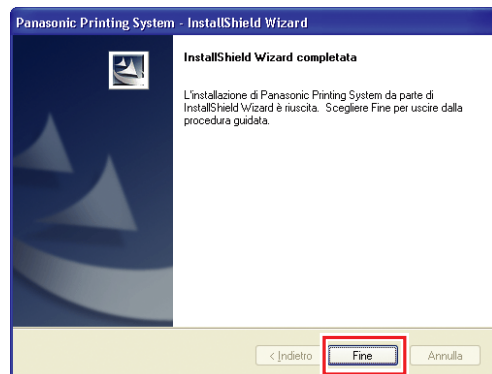


- Se è stata selezionata l'installazione del PCL 6 Emulation Printer Driver.

## 7 Fare clic su “Installa”.



## 8 Fare clic su “Fine”.



## Impostazioni periferiche

**1** Aprire la finestra di dialogo della stampante attenendosi alla seguente procedura.

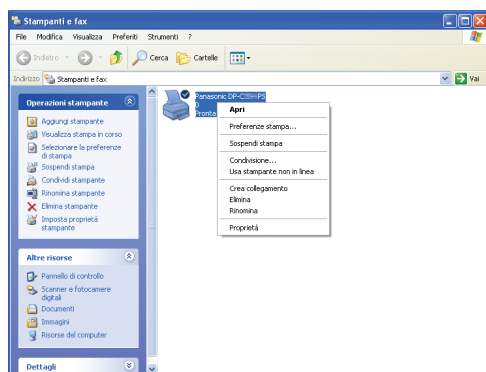
Windows XP/Windows Server 2003:  
Selezionare **"Start"** → **"Impostazioni"**  
→ **"Stampanti e fax"**

Windows 2000:  
Selezionare **"Start"** → **"Impostazione"** →  
**"Stampanti"**

Windows Vista:  
Selezionare **"Start"** →  
**"Pannello di controllo"** →  
**"Hardware e sonoro: Stampanti"**

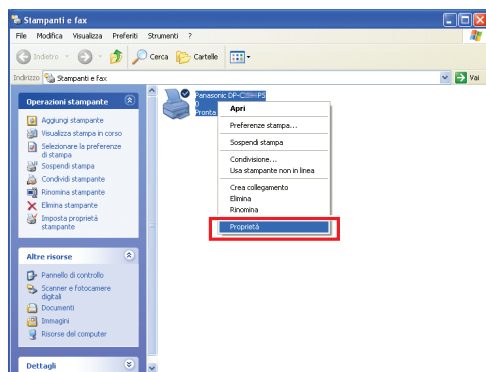
Windows Server 2008:  
Selezionare **"Start"** →  
**"Pannello di controllo"** → **Stampanti"**

**2** Fare clic con il pulsante destro del mouse sulla stampante che si desidera configurare.

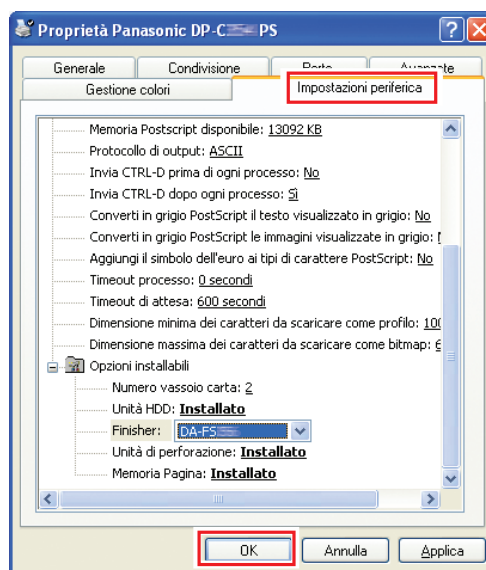


• Questa schermata è diversa a seconda del sistema operativo Windows.

**3** Fare clic su **"Proprietà"**.



**4** Fare clic sulla scheda **"Impostazioni periferica"** e configurare le periferiche opzionali, quindi fare clic su **"OK"**.



## Impostazione condivisa del PC server

Se il sistema operativo client è diverso da quello del server di stampa di rete, è necessario aggiungere il driver di stampa. Utilizzare **PrnCopy.exe** prima di installare il driver di stampa.

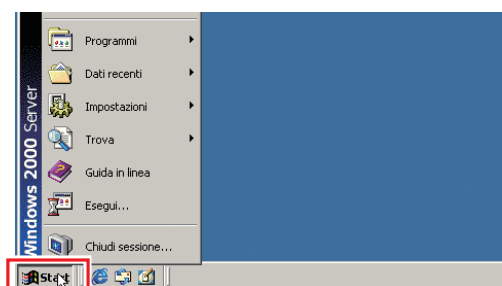
• Procedure di creazione del driver di stampante alternativo per il sistema operativo del client.

1. Aprire il CD-ROM "Panasonic Printing System" con Explorer.
2. Aprire, nell'ordine, le cartelle "Strumenti" e "PrnCopy".
3. Fare doppio clic su "PrnCopy.exe".
4. Premere il tasto <Y> e quindi <INVIO> nella schermata visualizzata.

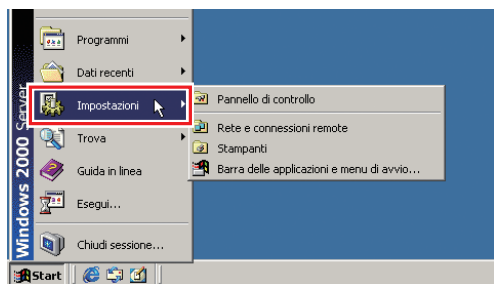
Il driver di stampante alternativo per il sistema operativo del client verrà aggiunto in una cartella creata nel desktop. Selezionare un corretto driver di stampa nella cartella per l'installazione del driver di stampa per un sistema operativo client.

## Impostazione condivisa per Windows 2000 Server.

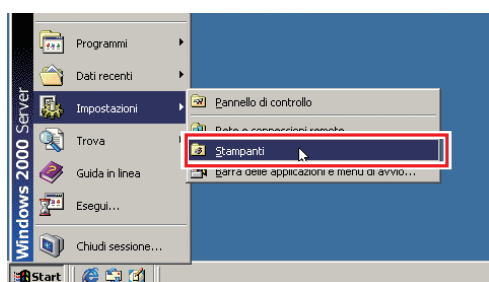
1 Fare clic su "Start".



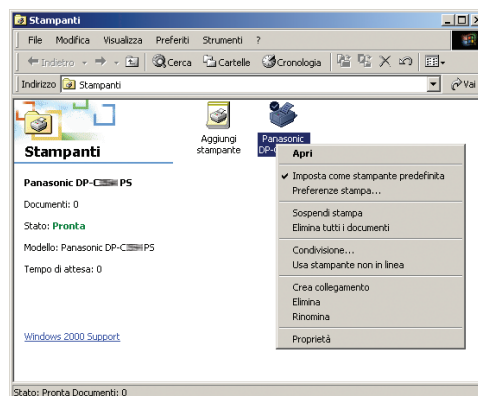
2 Selezionare "Impostazioni".



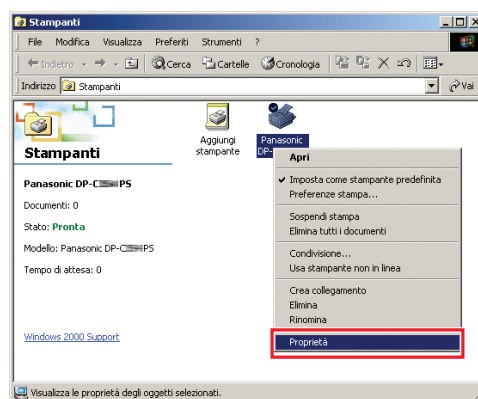
3 Fare clic su "Stampanti".



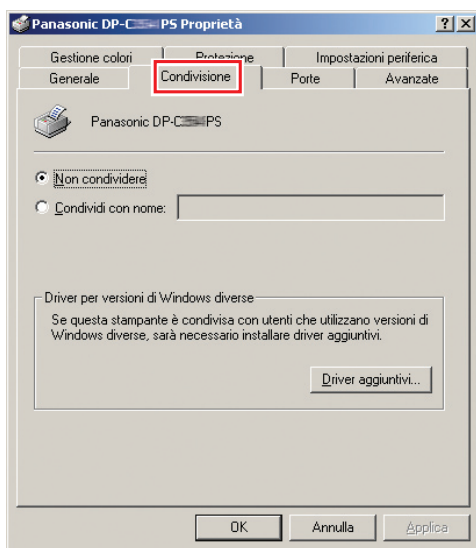
4 Fare clic con il pulsante destro del mouse sulla stampante che si desidera condividere.



5 Fare clic su "Proprietà".

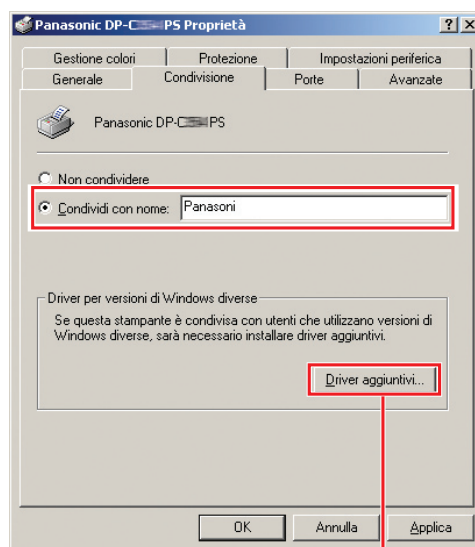


## 6 Fare clic sulla scheda "Condivisione".



## 7 Selezionare l'opzione "Condividi con nome" e immettere il nome condivisione.

Es.: Panasonic



### NOTA

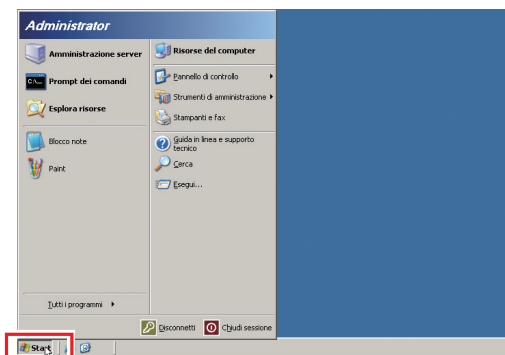
Se deve essere installato un driver di stampa alternativo per il sistema operativo del client, fare clic su "Driver aggiuntivi".

È possibile aggiungere manualmente il driver di stampa attenendosi alle istruzioni sullo schermo. Per creare facilmente i driver di stampa per i vari sistemi operativi, utilizzare **PnnCopy.exe** prima dell'installazione. (Vedere a pagina 27)

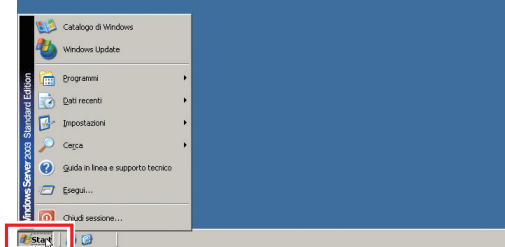
## 8 Fare clic su "OK" per chiudere la schermata.

## Impostazione condivisa per Windows Server 2003.

**1** Fare clic su **“Start”**.  
(Modalità di visualizzazione per categorie)

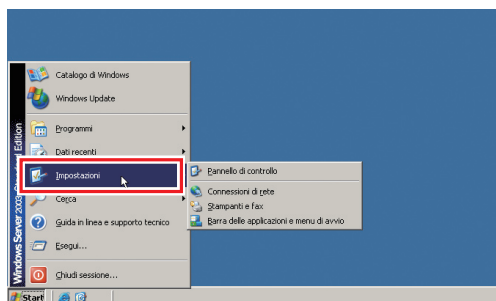


(Modalità di visualizzazione classica)

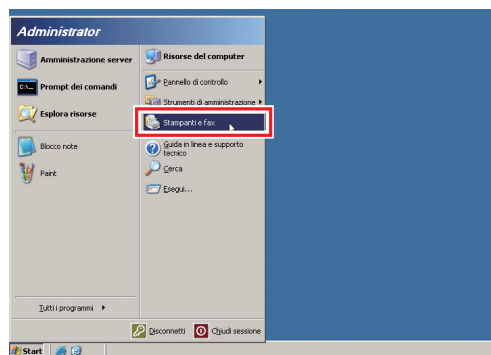


- Per la procedura modalità di visualizzazione per categorie, procedere al punto 3.

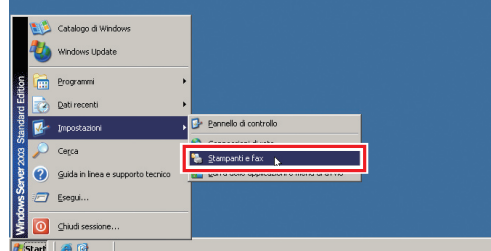
**2** Selezionare **“Impostazioni”**.  
(Modalità di visualizzazione classica)



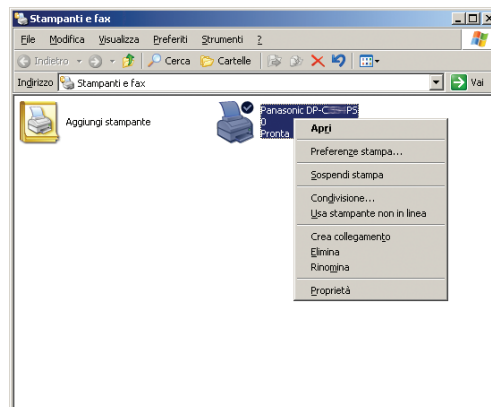
**3** Fare clic su **“Stampanti e fax”**.  
(Modalità di visualizzazione per categorie)



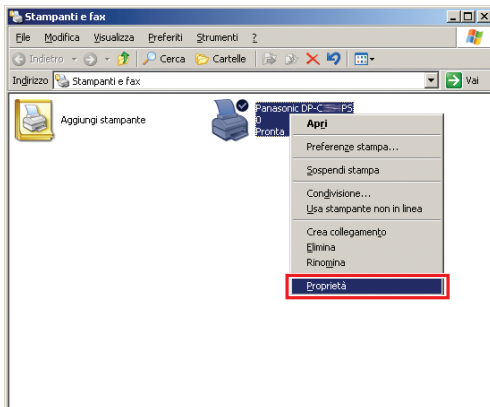
(Modalità di visualizzazione classica)



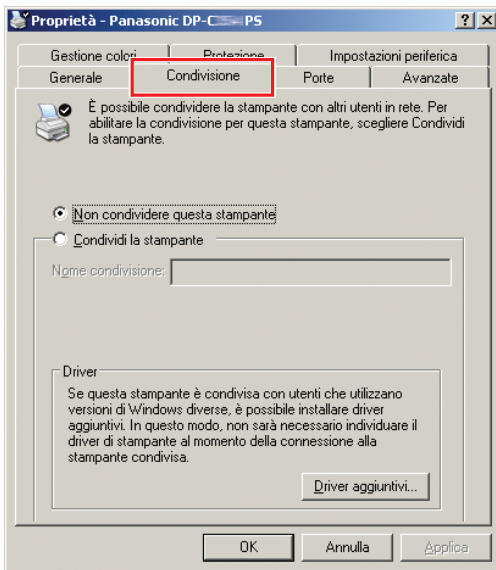
**4** Fare clic con il pulsante destro del mouse sulla stampante che si desidera condividere.



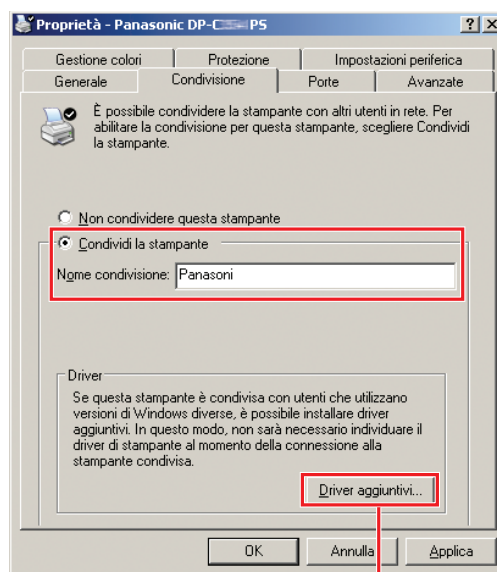
## 5 Fare clic su **“Proprietà”**.



## 6 Fare clic sulla scheda **“Condivisione”**.



## 7 Selezionare l'opzione **“Condividi la stampante”**, e immettere il nome di condivisione. Es.: Panasoni



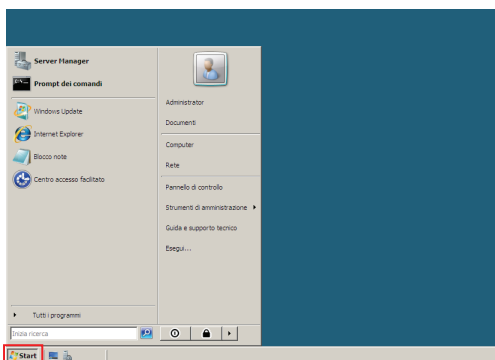
### NOTA

Se deve essere installato un driver di stampa alternativo per il sistema operativo del client, fare clic su **“Driver aggiuntivi”**.  
È possibile aggiungere manualmente il driver di stampa attenendosi alle istruzioni sullo schermo. Per creare facilmente i driver di stampa per i vari sistemi operativi, utilizzare **PrnCopy.exe** prima dell'installazione. (Vedere a pagina 27)

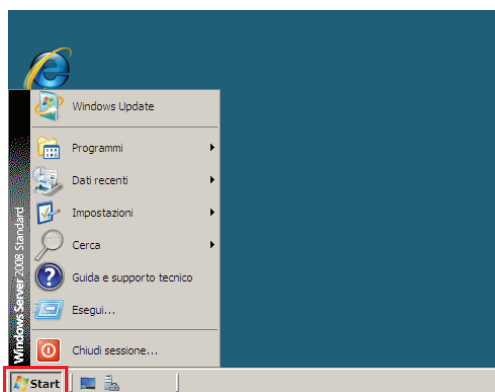
## 8 Fare clic su **“OK”** per chiudere la schermata.

## Impostazione condivisa per Windows Server 2008.

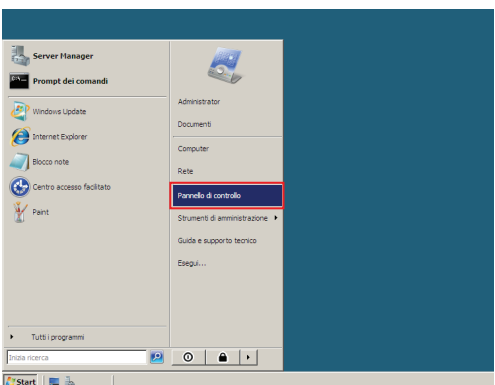
**1** Fare clic su **“Start”**.  
(Visualizzazione per categorie)



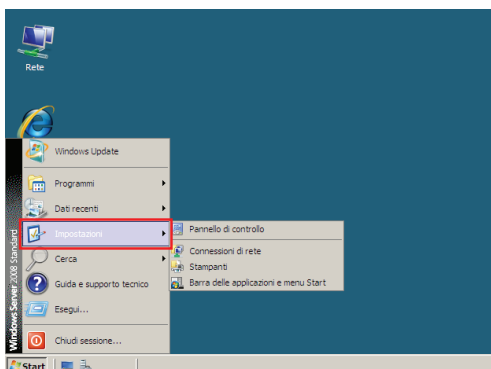
(Visualizzazione classica)



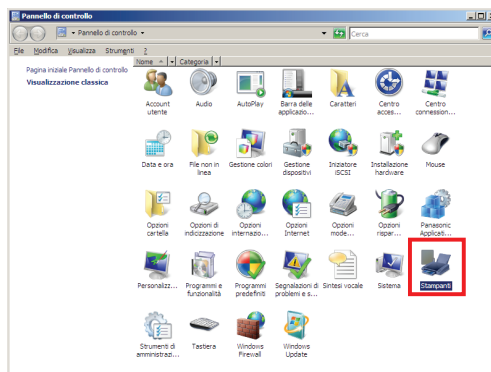
**2** Fare clic su **“Pannello di controllo”**.  
<Per la visualizzazione per categorie>



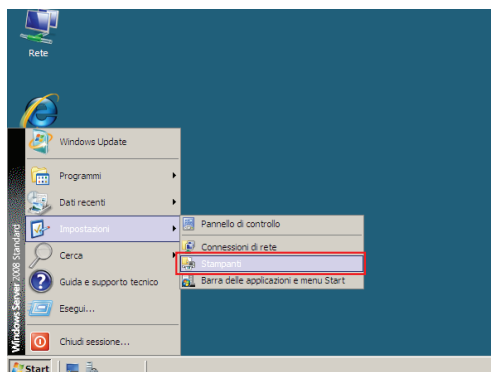
Fare clic su **“Impostazioni”**.  
<Per la visualizzazione classica>



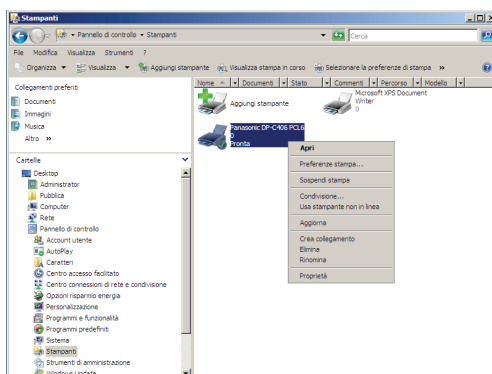
**3** Fare doppio clic su **“Stampanti”**.  
(Visualizzazione per categorie)



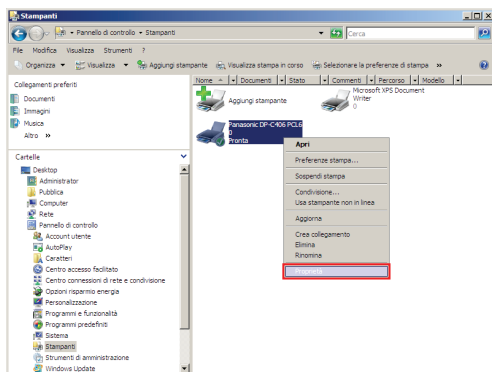
Fare clic su **“Stampanti”**.  
(Visualizzazione classica)



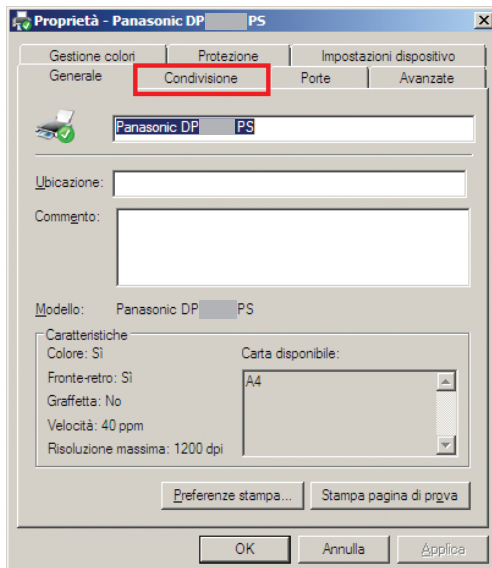
**4** Fare clic con il tasto destro sulla stampante da condividere.



**5** Fare clic su “Proprietà”.

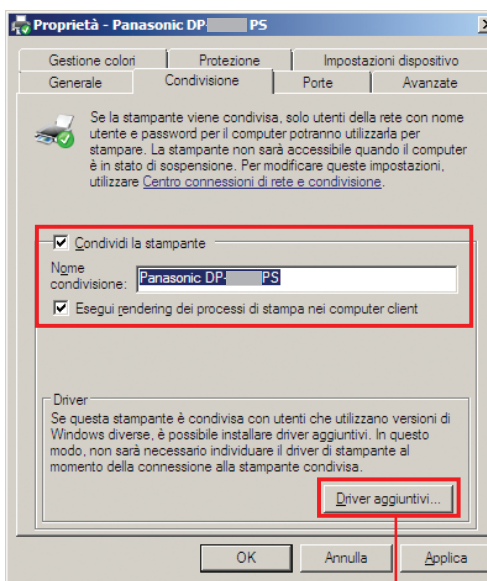


**6** Fare clic sulla scheda “Condivisione”.



**7** Selezionare “**Condividi la stampante**”, quindi inserire il nome condiviso.

**Esempio:** Panasonic DP-C406 PS



**NOTA**

- Se è necessario installare un driver di stampa alternativo per il sistema operativo del client, fare clic su “**Driver aggiuntivi...**”. È possibile aggiungere manualmente il driver della stampante seguendo le istruzioni visualizzate sullo schermo. Per creare facilmente i driver di stampa per vari sistemi operativi, utilizzare il file **PrnCopy.exe** prima dell'installazione.

**8** Fare clic su “**OK**” per chiudere la schermata.

Aggiungere il driver di stampa se il sistema operativo client è diverso dal server di stampa di rete.

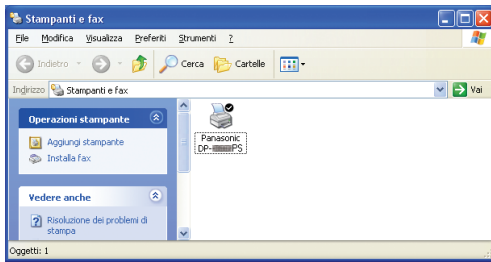
# Impostazione del PC client

## Impostazione del PC client per Windows XP e Windows 2000

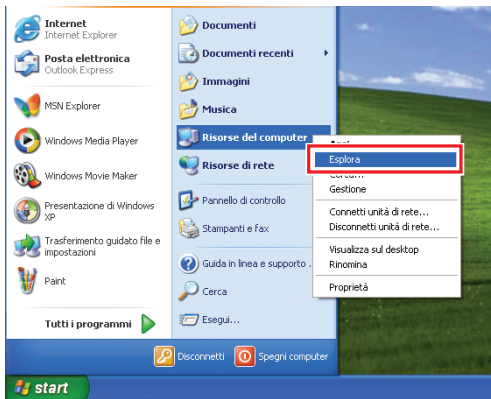
Le illustrazioni riportate per i passaggi che seguono si riferiscono a Windows XP.

Le procedure relative agli altri sistemi operativi Windows sono sostanzialmente identiche, tranne per alcuni dettagli.

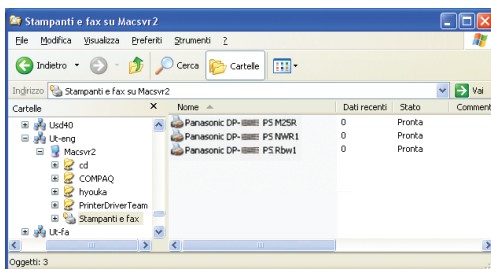
- 1 Aprire la finestra **Stampanti e fax** dal menu Start.



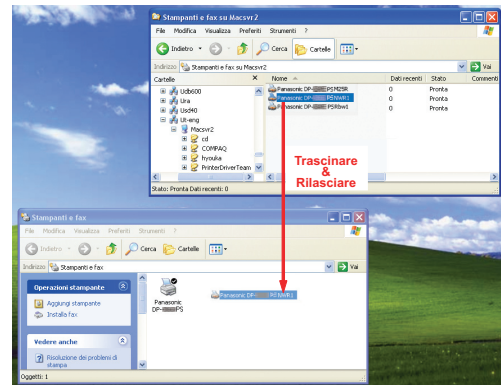
- 2 Fare clic su **“start”**, fare clic con il pulsante destro del mouse su **“Risorse del computer”**, quindi selezionare **“Esplora”**.



- 3 Selezionare la stampante condivisa sul server di stampa.



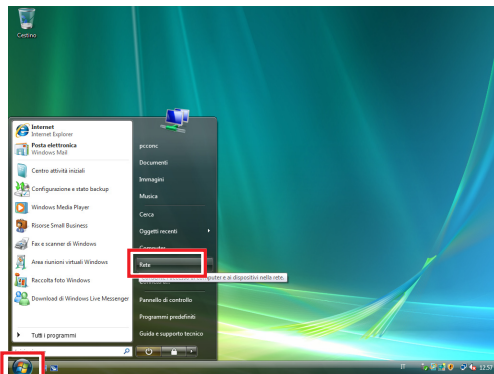
- 4 Trascinare l'icona della stampante nella finestra **Stampanti e fax**.



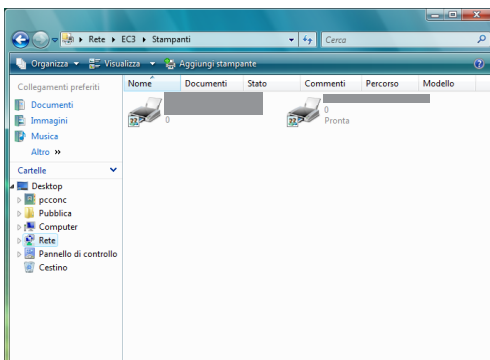
- 5 Verificare che l'icona della stampante sia stata copiata nella finestra **Stampanti e fax**.

## Impostazione del PC client per Windows Vista

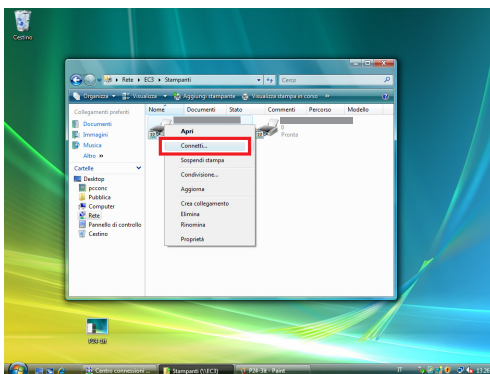
- 1 Fare clic su “start” e selezionare **Rete**.



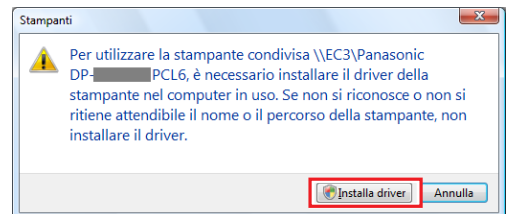
- 2 Selezionare la Stampante condivisa nel Server di stampanti.



- 3 Fare clic con il pulsante destro del mouse sulla stampante che si desidera condividere. Quindi selezionare “**Connetti...**”



- 4 Fare clic su “**Installa driver**”.



- 5 Verrà visualizzato Controllo account utente, fare clic su **Continua**.

- 6 Verificare che l'icona della stampante sia copiata nella finestra **Stampanti**.

## Appunti

# Installazione per Macintosh

## Installazione per Mac OS 8.6/9.x

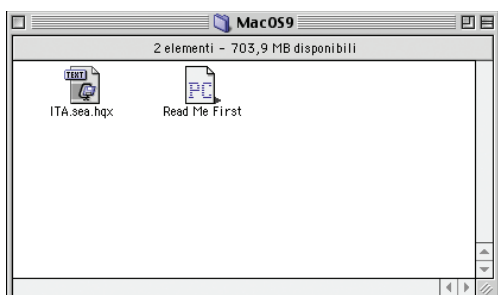
### Installazione del driver di stampa PS

#### NOTA

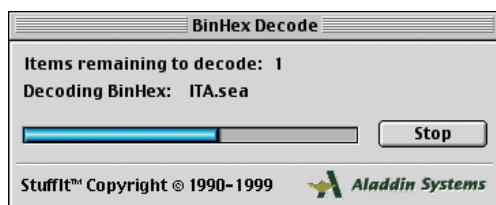
Sebbene per ogni modello l'installazione in Macintosh sia la stessa, la procedura varia in base alla versione di Mac OS.

**1** Inserire il **CD Panasonic Printing System**.

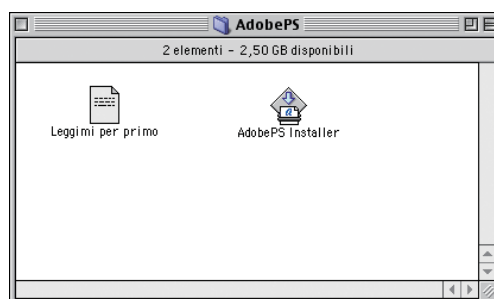
**2** Fare doppio clic sull'icona CD sul desktop. Aprire **Macintosh > Italian > AdobePostScriptDriver > cartella MacOS9**.



**3** Copiare **ITA.sea.hqx** sul desktop. Quindi fare doppio clic sull'icona **ITA.sea.hqx** per decomprimerlo.



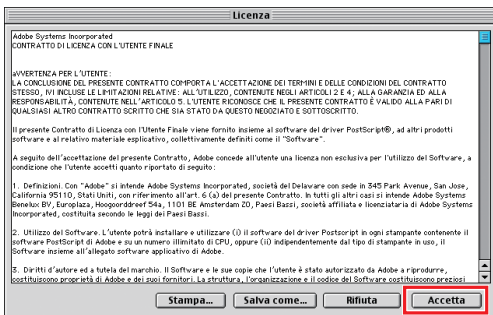
**4** Aprire **ITA > AdobePS** sul desktop, e fare doppio clic sull'icona **AdobePS Installer** per avviare l'installazione.



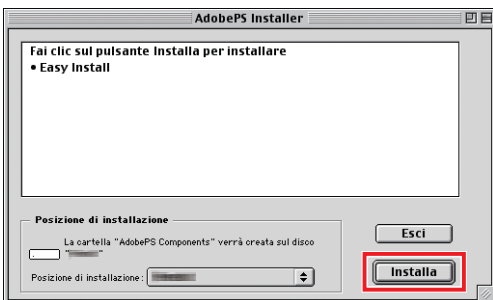
**5** Viene visualizzata la schermata di impostazione. Fare clic su **“Continua”**.



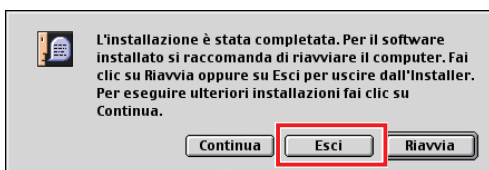
## 6 Fare clic su "Accetta".



## 7 Fare clic su "Installa".



## 8 Fare clic su "Esci".



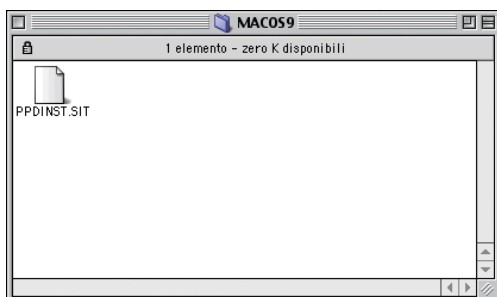
La procedura di installazione è completata.

Appunti:

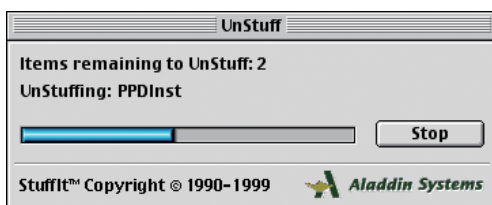
## Installazione del file PPD

- Dopo avere completato l'installazione del driver di stampa AdobePS, installare il file di descrizione della stampante PostScript (PPD) nella cartella di sistema come segue:
- Il file PPD è un file contenente la descrizione delle funzioni specifiche della stampante, ad es. le funzioni dell'unità principale e dei prodotti opzionali.

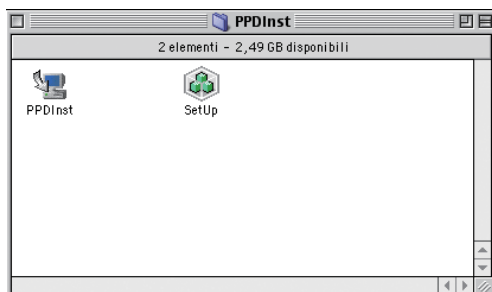
- 1 Fare doppio clic sull'icona CD sul desktop.  
Aprire **Macintosh > Italian > Driver > cartella MacOS9.**



- 2 Copiare **PPDInst.sit** sul desktop.  
Quindi fare doppio clic sull'icona **PPDInst.sit** per decomprimerlo.



- 3 Aprire la cartella **PPDInst** sul desktop,  
quindi fare doppio clic sull'icona **SetUp** per avviare l'installazione.



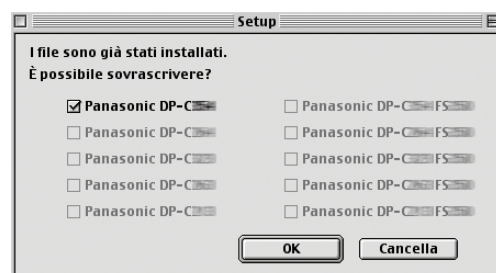
### NOTA

Selezionare la stampante desiderata e fare clic su "OK" una volta che il file PPD è stato installato e l'installazione in sovrascrittura è stata eseguita.

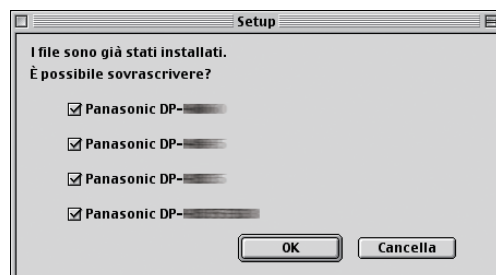
La schermata cambia a seconda dei modelli.



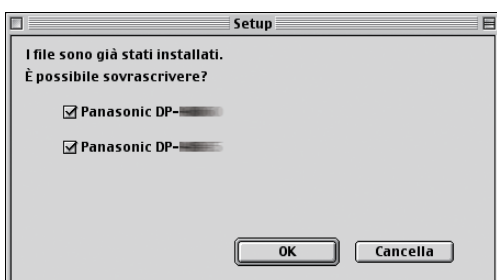
- In caso di DP-C406/C306/C266, DP-C405/C305/C265



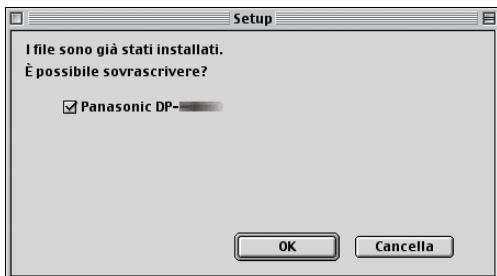
- In caso di DP-C354/C323/C264/C263/C213



- In caso di DP-8060/8045/8035

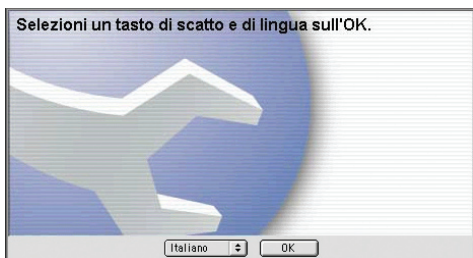


- In caso di DP-8032/8025, DP-3030/2330, DP-8020P/8020E



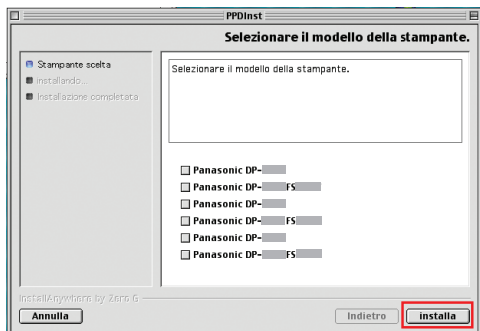
- In caso di DP-190/180, UF-9000

## 4 Assicurarsi che sia selezionato [Italiano], premere "OK".

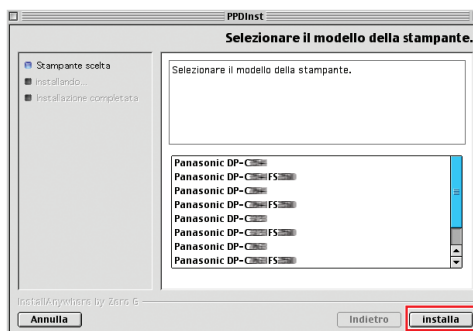


## 5 Selezionare una stampante e fare clic su "Installa".

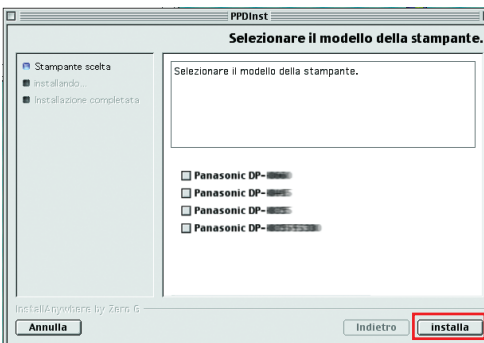
La schermata cambia a seconda dei modelli.



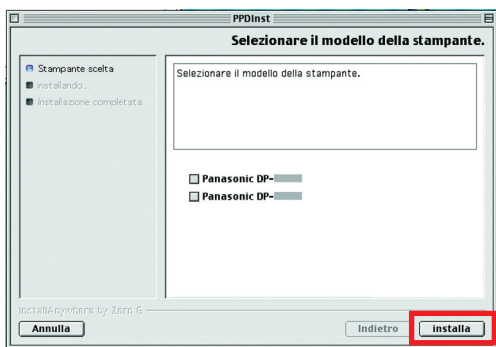
- In caso di DP-C406/C306/C266, DP-C405/C305/C265
- Panasonic DP-Cxxx:  
(Macchina senza opzione Finisher o Finisher con pinzatura a sella ad 1 raccoglitore (DA-FS405, DA-FS405W) o Vassoio di uscita (DA-XT320, DA-XT320W)).
- Panasonic DP-Cxxx FSxxx:  
(Macchina con Finisher ad 1 raccoglitore (DA-FS402, DA-FS402W) o Vassoio di uscita (DA-XT320, DA-XT320W)).



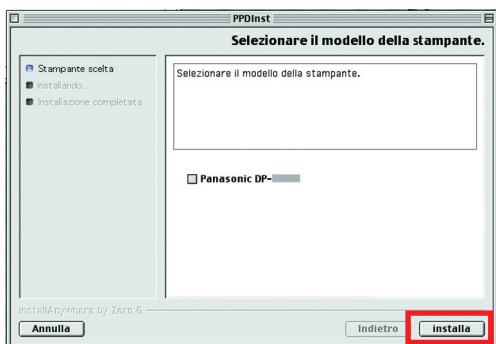
- In caso di DP-C354/C323/C264/C263/C213
- Panasonic DP-Cxxx:  
(Macchina senza opzione Finisher o Finisher con pinzatura a sella ad 1 raccoglitore (DA-FS405, DA-FS356) o Vassoio di uscita (DA-XT320)).
- Panasonic DP-Cxxx FSxxx:  
(Macchina con Finisher ad 1 raccoglitore (DA-FS402, DA-FS350) o Vassoio di uscita (DA-XT320)).



- In caso di DP-8060/8045/8035
- Panasonic DP-80xx FSxxx:  
Macchina con Finisher a 2 raccoglitori (DA-FS330)
- Panasonic DP-80xx:  
Mostra una macchina senza opzione Finisher o con Finisher con pinzatura a sella a 1 raccoglitore, (DA-FS355), Finisher con pinzatura a sella a 2 raccoglitori (DA-FS605), o Finisher a 2 raccoglitori (DA-FS600).



- In caso di DP-8032/8025, DP-3030/2330, and DP-8020P/8020E



- In caso di DP-190/180, UF-9000

**6** Una barra di avanzamento indica che il file PPD viene installato.



**7** Fare clic su “Eseguito”.



La procedura di installazione è completata.

## Creazione della stampante desktop

Usare la Desktop Printer Utility per assegnare il driver di stampa AdobePS installato e il file PPD alla stampante collegata e creare una stampante desktop.

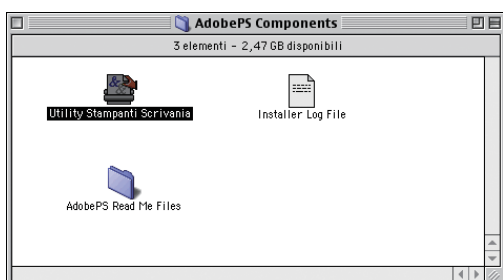
### NOTA

La descrizione di come eseguire questa procedura usando la Desktop Printer Utility è illustrata di seguito. Tuttavia, è possibile assegnare la stampante anche tramite Scelta Risorse dal menu Apple.

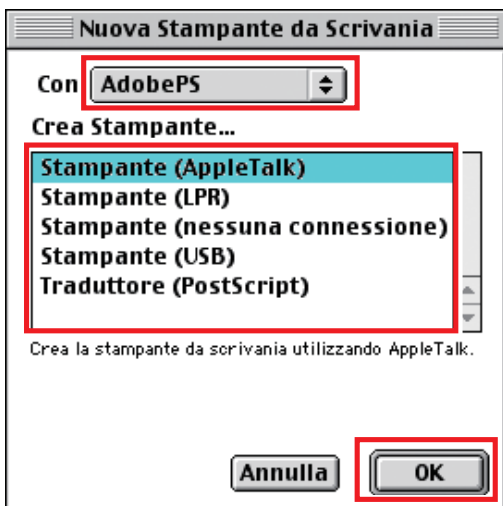
- 1 Aprire **AdobePS Components** nell'unità hard disk. Quindi fare doppio clic sull'icona **Utility Stampanti Scrivania** per avviare l'utilità.

### NOTA

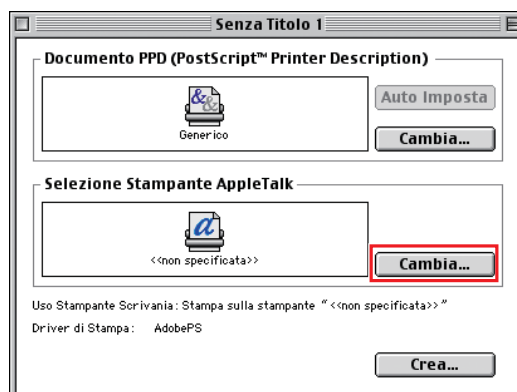
Se la **Utility Stampanti Scrivania** non si trova in **Adobe PS Components**, seguire le istruzioni in "Installazione del driver di stampa PS" (pagina 36).



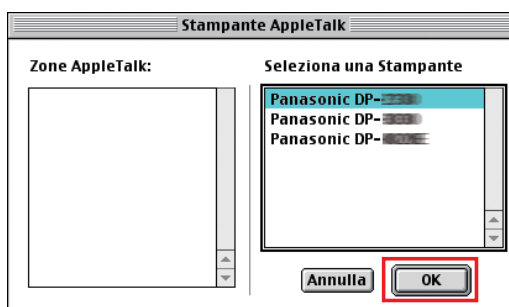
- 2 Selezionare **AdobePS** dal menu **Con** e selezionare il metodo di collegamento stampante sul menu **Crea stampante...**. Fare clic su **OK**.



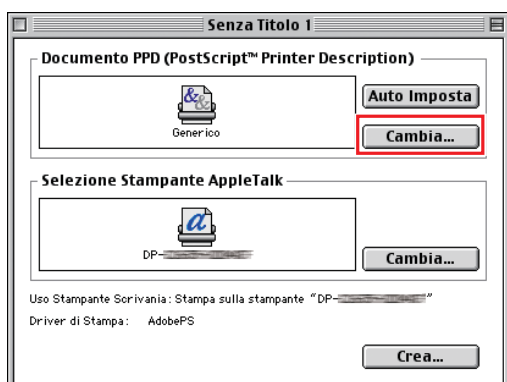
- 3 Fare clic sul pulsante **"Cambia..."** in **Selezione Stampante AppleTalk**.



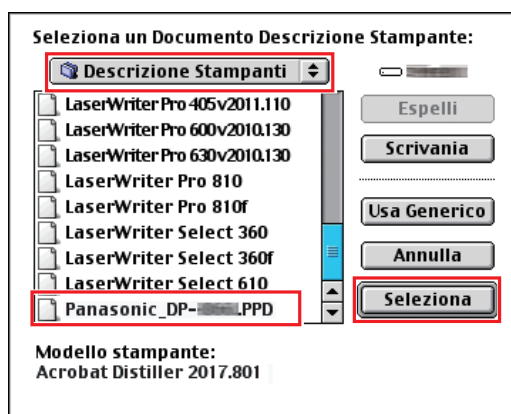
- 4 Selezionare una stampante e fare clic su **OK**.



**5** Fare clic su “Cambia...” nel file **Documento PPD (PostScript™ Printer Description)**.



**6** Selezionare “**Descrizione Stampanti**” da HDD > Cartella sistema > Estensioni. Selezionare il file PPD appropriato per la stampante PostScript. Quindi fare clic su “**Seleziona**”.



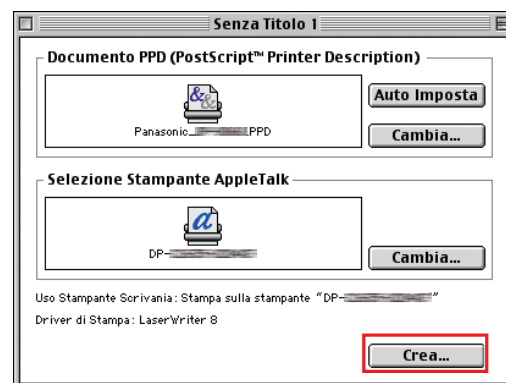
**<DP-C406/C306/C266, DP-C405/C305/C265, DP-C354/C323/C264/C263/C213>**

- Panasonic\_DP-Cxxx.ppd :  
(Macchina senza opzione Finisher o Finisher con pinzatura a sella ad 1 raccoglitore (DA-FS405, DA-FS405W, DA-FS356) o Vassoio di uscita (DA-XT320, DA-XT320W)).
- Panasonic\_DP-Cxxx FSxxx.ppd :  
(Macchina con Finisher ad 1 raccoglitore (DA-FS402, DA-FS402W, DA-FS350) o Vassoio di uscita (DA-XT320, DA-XT320W)).

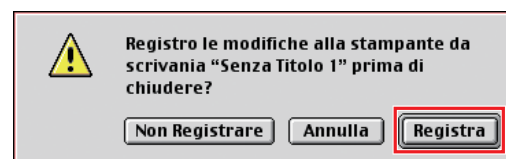
**<DP-8060/8045/8035>**

- Panasonic\_DP-80xx FSxxx.ppd :  
Macchina con Finisher a 2 raccoglitori (DA-FS330).
- Panasonic\_DP-80xx.ppd :  
Mostra una macchina senza opzione Finisher o con Finisher con pinzatura a sella a 1 raccoglitore, (DA-FS355), Finisher con pinzatura a sella a 2 raccoglitori (DA-FS605), o Finisher a 2 raccoglitori (DA-FS600).

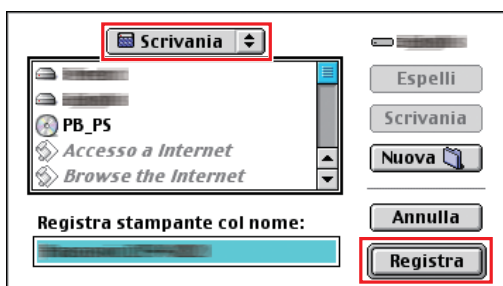
**7** Fare clic su “**Crea...**”.



**8** Fare clic su “**Registra**”.



- 9 Selezionare “**Scrivania**” e fare clic su “**Registra**”.



- Per cambiare cartella di destinazione, è sufficiente selezionarla.

- 10 Una barra di stato indica che la stampante desktop viene creata.



- 11 L'utilità crea una nuova icona di stampante desktop per la periferica.



Appunti:

## Impostazioni periferiche

Nella finestra di dialogo Impostazioni periferica, è possibile configurare nel dettaglio le impostazioni opzionali delle periferiche.

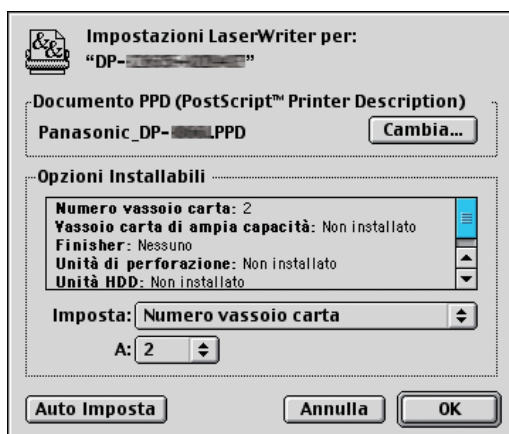
- 1 Selezionare l'icona della stampante desiderata.



- 2 Selezionare "Stampante" dalla barra degli strumenti, quindi fare clic su "Modifica Impostazioni...".

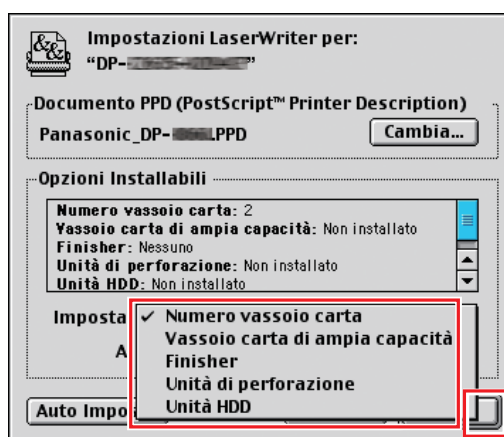


Aprire la finestra di dialogo di impostazione.



- La schermata visualizzata varia in base ai modelli.

- 3 Fare clic sulla casella di selezione su/giù "Imposta:" e impostare l'opzione di installazione. Quindi fare clic su "OK".



## Installazione per Mac OS X

- Un driver di stampa PostScript è già previsto in Mac OS X. È necessario installare il file di descrizione della stampante PostScript (PPD) e aggiungere la stampante al sistema per la stampa.
- Il PPD file è un file con la descrizione delle funzioni specifiche della stampante, ad es. le funzioni dell'unità principale e dei prodotti opzionali.

### NOTA

Per utilizzare la funzione mailbox della stampante Panasonic, modificare le impostazioni tramite PS Driver Security Utility dopo aver installato il file PPD. Quindi, aggiungere la stampante Panasonic all'elenco delle stampanti. Per maggiori dettagli, fare riferimento a "Installazione di PS Driver Security Utility per Macintosh" (vedere a pagina 70). Per installare Driver PS Utility per la Sicurezza in Mac OS X attenersi alle seguenti procedure.

1. Installare il file PPD.
  2. Modificare le impostazioni utilizzando Driver PS Utility per la Sicurezza.
  3. Aggiungere il driver di stampa PS.
- Il driver deve essere eliminato se è già installato.

### Installazione del file PPD (PS Printer Description)

**1** Inserire il **CD Panasonic Printing System**.

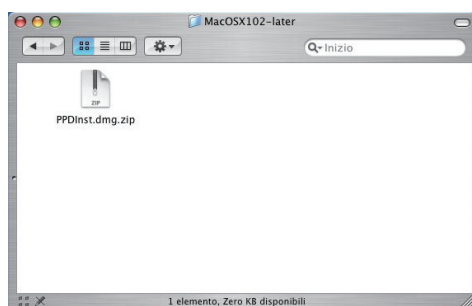
**2** Fare doppio clic sull'icona CD sul desktop.

**Per Mac OS X 10.1**

Aprire **Macintosh > Italian > Driver > MacOSX101** cartella.

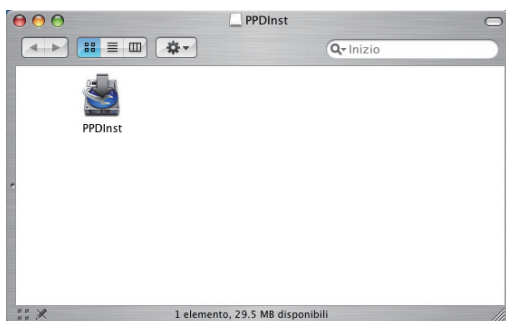
**Per Mac OS X 10.2 superiore**

Aprire **Macintosh > Italian > Driver > MacOSX102-later** cartella.

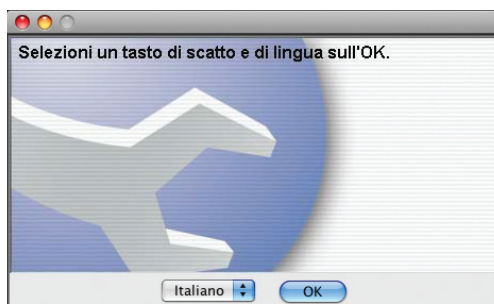


**3** Copiare **PPDInst.dmg.zip** (**PPDInst.dmg.sit** per Mac OS X 10.1) sul desktop. Quindi fare doppio clic sull'icona **PPDInst.dmg.zip** (**PPDInst.dmg.sit** per Mac OS X 10.1) per decomprimerlo.

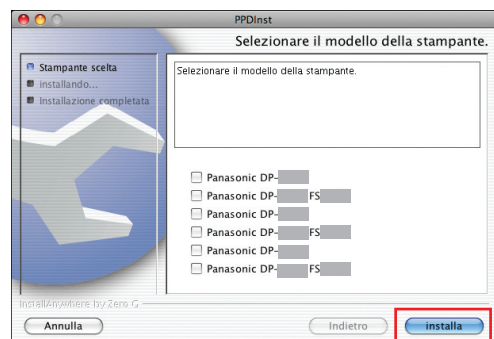
## 4 Fare doppio clic sull'icona **PPDInst.dmg** o **PPDInst** per avviare l'installazione.



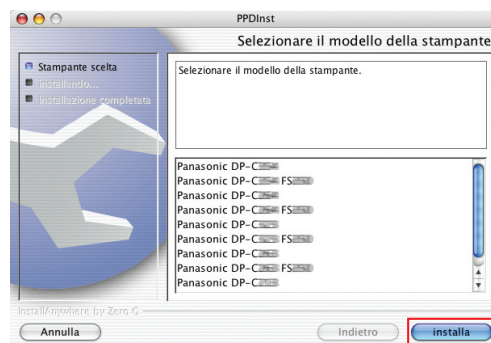
## 5 Assicurarsi che sia selezionato **[Italiano]**, premere **"OK"**.



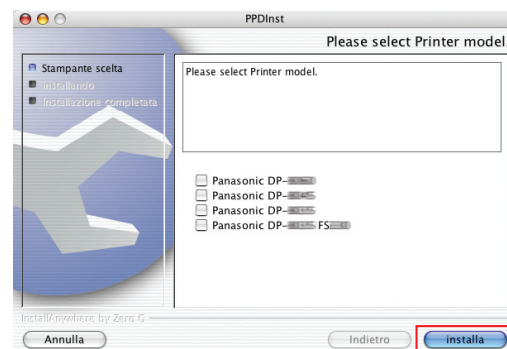
## 6 Selezionare una stampante e fare clic su **"Installa"**. La schermata cambia a seconda dei modelli.



- In caso di DP-C406/C306/C266, DP-C405/C305/C265
- Panasonic DP-Cxxx:  
(Macchina senza opzione Finisher o Finisher con pinzatura a sella ad 1 raccoglitore (DA-FS405, DA-FS405W) o Vassoio di uscita (DA-XT320, DA-XT320W)).
- Panasonic DP-Cxxx FSxxx:  
(Macchina con Finisher ad 1 raccoglitore (DA-FS402, DA-FS402W) o Vassoio di uscita (DA-XT320, DA-XT320W)).

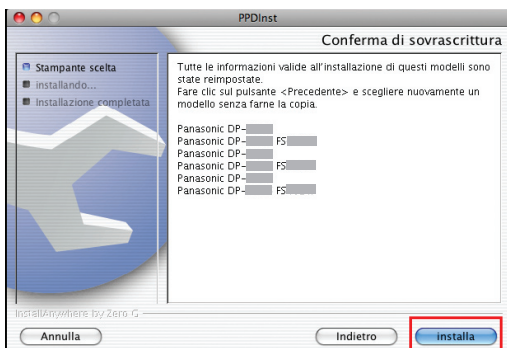


- In caso di DP-C354/C323/C264/C263/C213
- Panasonic DP-Cxxx:  
(Macchina senza opzione Finisher o Finisher con pinzatura a sella ad 1 raccoglitore (DA-FS405, DA-FS356) o Vassoio di uscita (DA-XT320)).
- Panasonic DP-Cxxx FSxxx:  
(Macchina con Finisher ad 1 raccoglitore (DA-FS402, DA-FS350) o Vassoio di uscita (DA-XT320)).

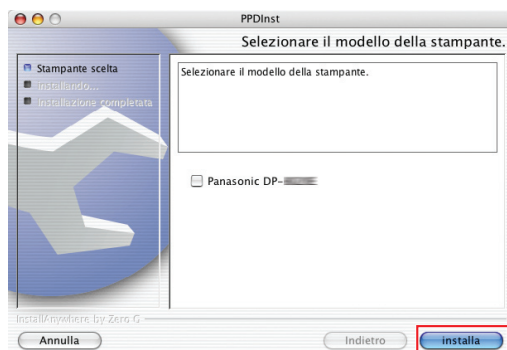


- In caso di DP-8060/8045/8035
- Panasonic DP-80xx FSxxx:  
Macchina con Finisher a 2 raccoglitori (DA-FS330)
- Panasonic DP-80xx:  
Mostra una macchina senza opzione Finisher o con Finisher con pinzatura a sella a 1 raccoglitore, (DA-FS355), Finisher con pinzatura a sella a 2 raccoglitori (DA-FS605), o Finisher a 2 raccoglitori (DA-FS600).

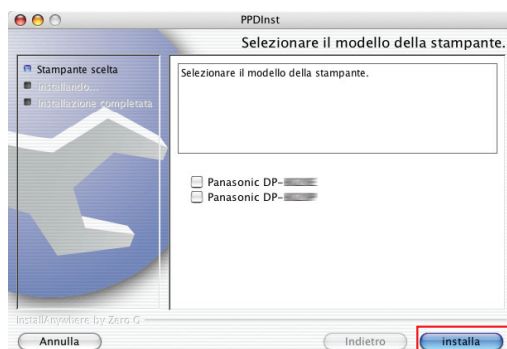
## 7 Verificare il modello di stampante da installare e fare clic su “Installa”.



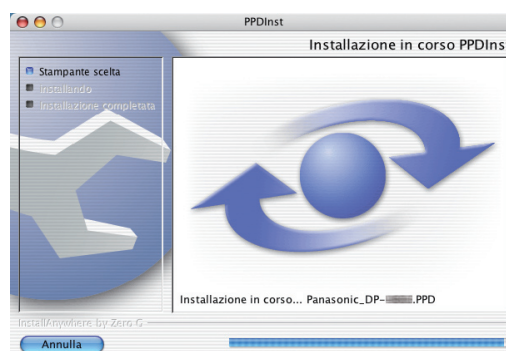
- Se un altro file PPD è già stato installato, viene visualizzata questa schermata.



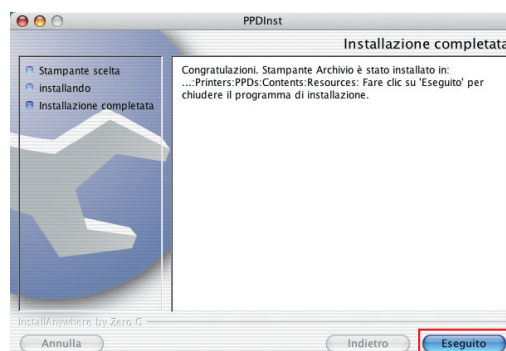
- In caso di DP-8032/8025, DP-3030/2330, and DP-8020P/8020E



## 8 Una barra di avanzamento indica che il file PPD viene installato.

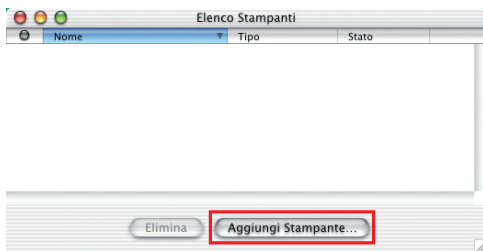


## 9 Fare clic su “Eseguito”.

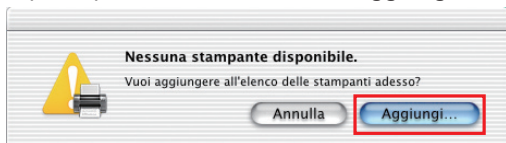


## Aggiungere la stampante all'Elenco stampanti (per Mac OS X 10.1)

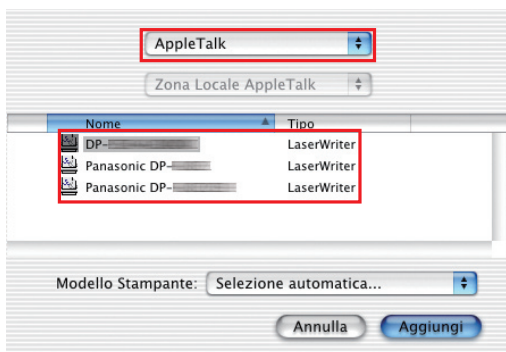
- 1 Aprire **Centro Stampa** dal menu **Applicazioni** > **Utility** e selezionare [**Aggiungi Stampante...**] su [**Elenco stampanti**].



- La schermata mostrata di seguito viene visualizzata quando si aggiunge una stampante per la prima volta. Fare clic su "**Aggiungi...**".

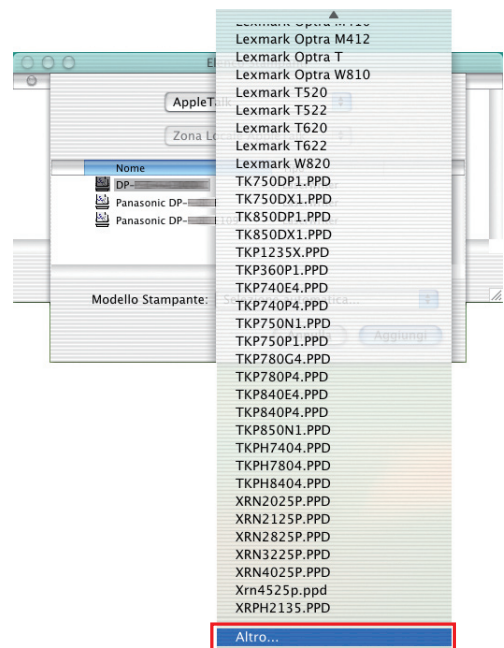


- 2 Selezionare il metodo di collegamento stampante sul menu in alto. Viene visualizzato l'elenco delle stampanti collegate. Selezionare la stampante desiderata da **Nome**.



- La stampante Panasonic è compatibile con AppleTalk. È possibile selezionare anche la connessione LPR, ma il funzionamento non è garantito.

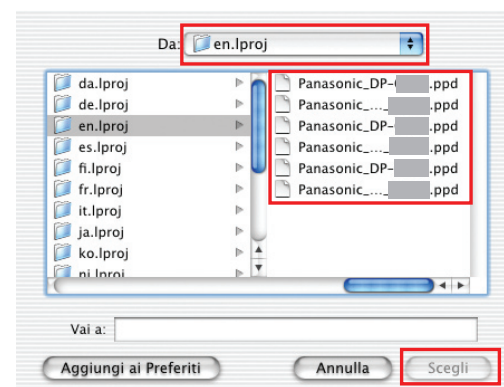
- 3 Selezionare [**Altro...**] dal menu **Modello Stampante**.



### NOTA

Per scegliere correttamente un driver di stampa, si consiglia di effettuare la selezione da "**Altro...**".

- 4 Selezionare il driver corrispondente da **HDD > Library > Printers > PPDs > Contents > Resources > en.lproj...** e fare clic su "**Scegli**".



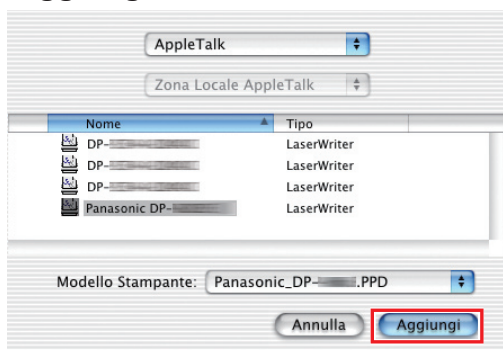
**<DP-C406/C306/C266, DP-C405/C305/  
C265, DP-C354/C323/C264/C263/C213>**

- Panasonic\_DP-Cxxx.ppd:  
(Macchina senza opzione Finisher o Finisher con pinzatura a sella ad 1 raccoglitore (DA-FS405, DA-FS405W, DA-FS356) o Vassoio di uscita (DA-XT320, DA-XT320W)).
- Panasonic\_DP-Cxxx FSxxx.ppd:  
(Macchina con Finisher ad 1 raccoglitore (DA-FS402, DA-FS402W, DA-FS350) o Vassoio di uscita (DA-XT320, DA-XT320W)).

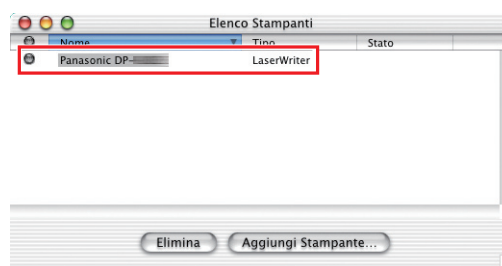
**<DP-8060/8045/8035>**

- Panasonic\_DP-80xx FSxxx.ppd:  
Macchina con Finisher a 2 raccoglitori (DA-FS330).
- Panasonic\_DP-80xx.ppd :  
Mostra una macchina senza opzione Finisher o con Finisher con pinzatura a sella a 1 raccoglitore, (DA-FS355), Finisher con pinzatura a sella a 2 raccoglitori (DA-FS605), o Finisher a 2 raccoglitori (DA-FS600).

**5** Una barra di stato indica che la stampante viene creata. Fare clic su **“Aggiungi”**.

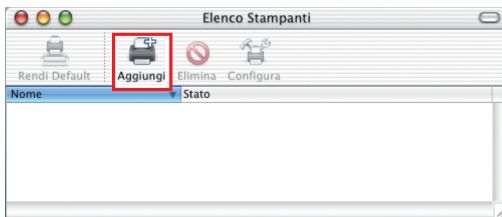


**6** La stampante viene aggiunta all'**Elenco Stampanti**.

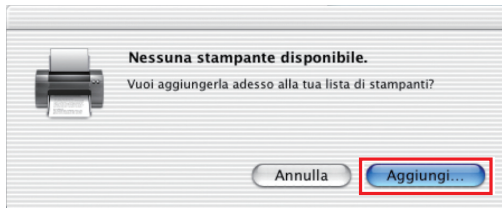


## Aggiungere la stampante all'Elenco stampanti (per Mac OS X 10.2)

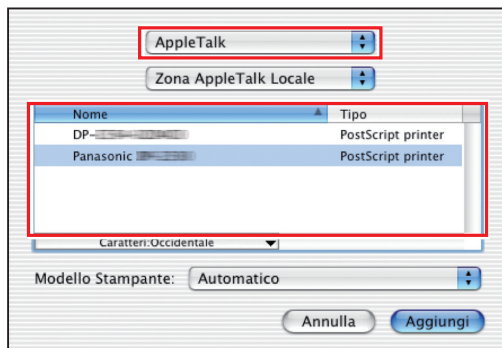
- 1 Aprire **Centro Stampa** dal menu **Applicazioni > Utility** e selezionare **[Aggiungi]** su **[Elenco Stampanti]**.



- La schermata mostrata di seguito viene visualizzata quando si aggiunge una stampante per la prima volta. Fare clic su **"Aggiungi..."**.

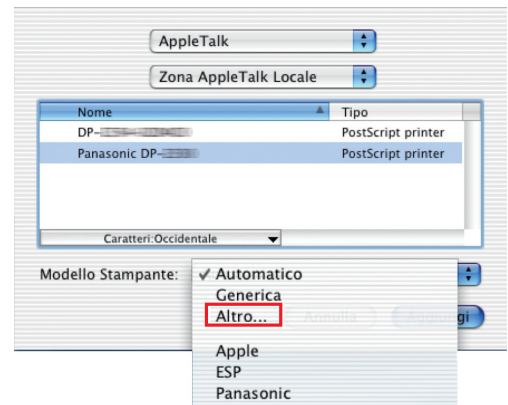


- 2 Selezionare il metodo di collegamento stampante sul menu in alto. Viene visualizzato l'elenco delle stampanti collegate. Selezionare la stampante desiderata da **Nome**.



- La stampante Panasonic è compatibile con AppleTalk. È possibile selezionare anche la connessione LPR, ma il funzionamento non è garantito.

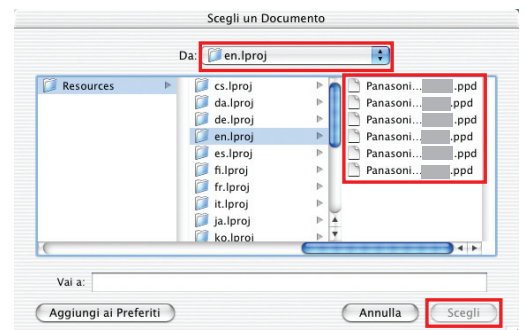
- 3 Selezionare **[Altro...]** dal menu **Modello Stampante**.



### NOTA

Per scegliere correttamente un driver di stampa, si consiglia di effettuare la selezione da **"Altro..."**.

- 4 Selezionare il driver corrispondente da **HDD > Libreria > Printers > PPDs > Contents > Resources > en.lproj...** e fare clic su **"Scegli"**.



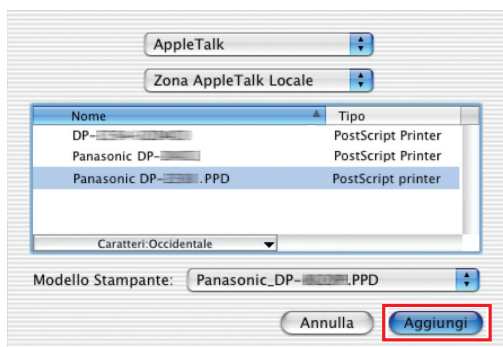
**<DP-C406/C306/C266, DP-C405/C305/C265, DP-C354/C323/C264/C263/C213>**

- Panasonic\_DP-Cxxx.ppd:  
(Macchina senza opzione Finisher o Finisher con pinzatura a sella ad 1 raccogliitore (DA-FS405, DA-FS405W, DA-FS356) o Vassoio di uscita (DA-XT320, DA-XT320W)).
- Panasonic\_DP-Cxxx FSxxx.ppd:  
(Macchina con Finisher ad 1 raccogliitore (DA-FS402, DA-FS402W, DA-FS350) o Vassoio di uscita (DA-XT320, DA-XT320W)).

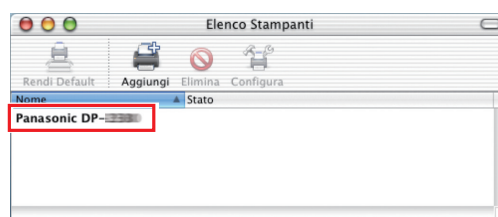
**<DP-8060/8045/8035>**

- Panasonic\_DP-80xx FSxxx.ppd:  
Macchina con Finisher a 2 raccoglitori (DA-FS330).
- Panasonic\_DP-80xx.ppd:  
Mostra una macchina senza opzione Finisher o con Finisher con pinzatura a sella a 1 raccogliitore, (DA-FS355), Finisher con pinzatura a sella a 2 raccoglitori (DA-FS605), o Finisher a 2 raccoglitori (DA-FS600).

**5** Una barra di stato indica che la stampante viene creata. Fare clic su **“Aggiungi”**.

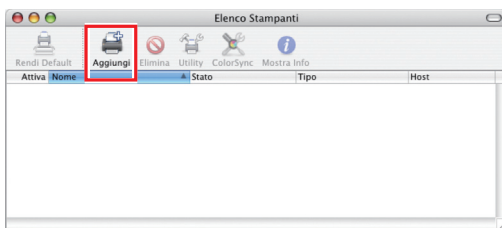


**6** La stampante viene aggiunta all'**Elenco Stampanti**.

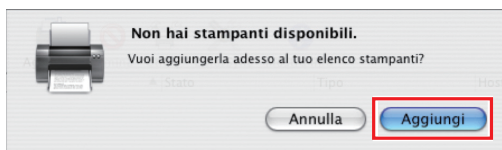


## Aggiungere la stampante all'Elenco stampanti (per Mac OS X 10.3)

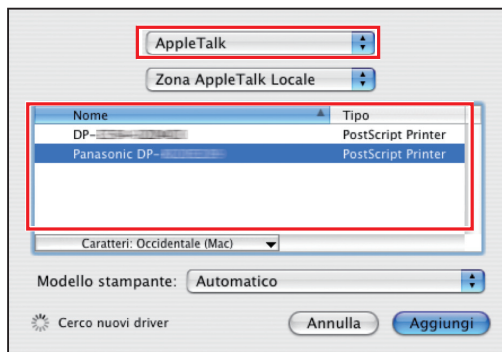
- 1 Aprire **Print Setup Utility** dal menu **Applicazioni > Utility** e selezionare [**Aggiungi**] su [**Elenco Stampanti**].



- La schermata mostrata di seguito viene visualizzata quando si aggiunge una stampante per la prima volta. Fare clic su "Aggiungi".

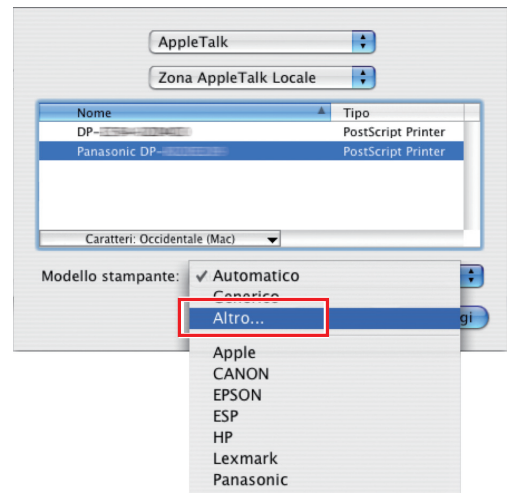


- 2 Selezionare il metodo di collegamento stampante sul menu in alto. Viene visualizzato l'elenco delle stampanti collegate. Selezionare la stampante desiderata da **Nome**.



- La stampante Panasonic è compatibile con AppleTalk. È possibile selezionare anche la connessione LPR, ma il funzionamento non è garantito.

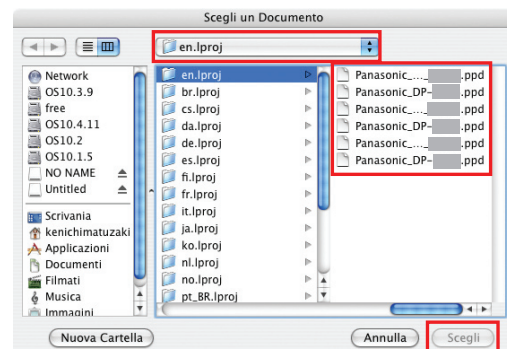
- 3 Selezionare [**Altro...**] dal menu **Modello stampante**.



### NOTA

Per scegliere correttamente un driver di stampa, si consiglia di effettuare la selezione da "Altro..."

- 4 Selezionare il driver corrispondente da **HDD > Libreria > Printers > PPDs > Contents > Resources > en.lproj...** e fare clic su "Scegli".



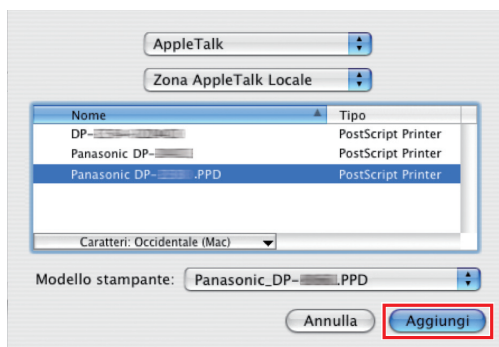
**<DP-C406/C306/C266, DP-C405/C305/C265, DP-C354/C323/C264/C263/C213>**

- Panasonic\_DP-Cxxx.ppd:  
(Macchina senza opzione Finisher o Finisher con pinzatura a sella ad 1 raccoglitore (DA-FS405, DA-FS405W, DA-FS356) o Vassoio di uscita (DA-XT320, DA-XT320W)).
- Panasonic\_DP-Cxxx FSxxx.ppd:  
(Macchina con Finisher ad 1 raccoglitore (DA-FS402, DA-FS402W, DA-FS350) o Vassoio di uscita (DA-XT320, DA-XT320W)).

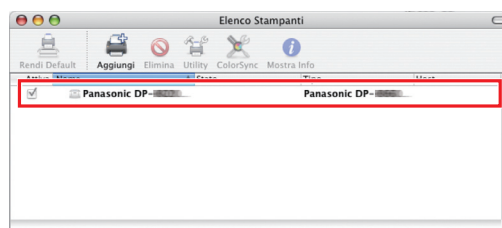
**<DP-8060/8045/8035>**

- Panasonic\_DP-80xx FSxxx.ppd:  
Macchina con Finisher a 2 raccoglitori (DA-FS330).
- Panasonic\_DP-80xx.ppd:  
Mostra una macchina senza opzione Finisher o con Finisher con pinzatura a sella a 1 raccoglitore, (DA-FS355), Finisher con pinzatura a sella a 2 raccoglitori (DA-FS605), o Finisher a 2 raccoglitori (DA-FS600).

**5** Una barra di stato indica che la stampante viene creata. Fare clic su **“Aggiungi”**.

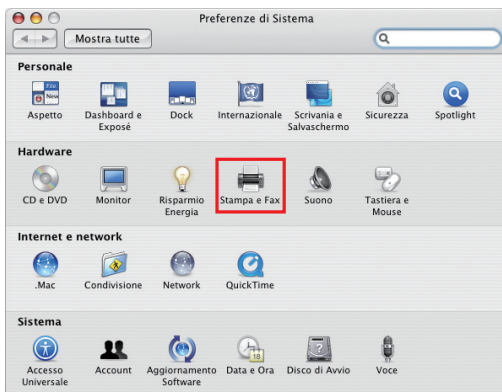


**6** La stampante viene aggiunta all'**Elenco Stampanti**.

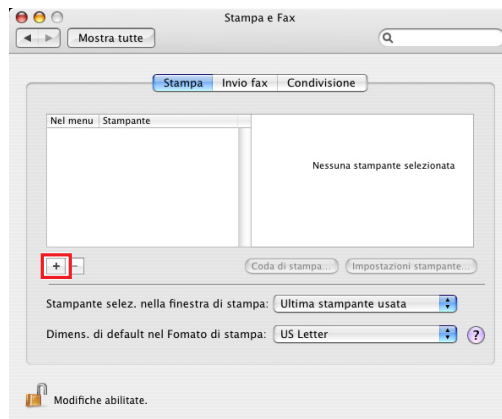


## Aggiungere la stampante all'Elenco stampanti (per Mac OS X 10.4)

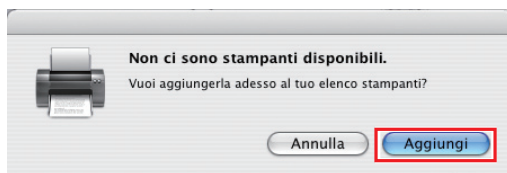
- 1 Aprire “**Preferenze di Sistema**”, e fare clic su “**Stampa e Fax**”.



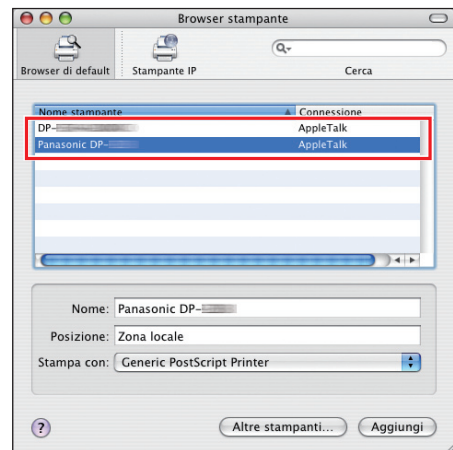
- 2 Selezionare [+].



- La schermata mostrata di seguito viene visualizzata quando si aggiunge una stampante per la prima volta. Fare clic su “**Aggiungi**”.

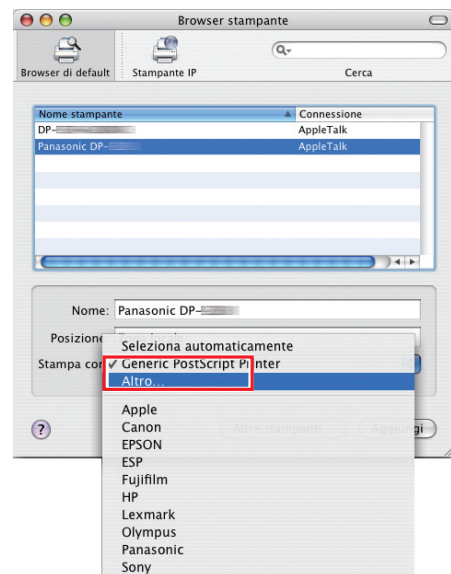


- 3 Viene visualizzato l'elenco delle stampanti collegate. Selezionare la stampante desiderata da **Nome Stampante**.



- La stampante Panasonic è compatibile con AppleTalk.
- Se la stampante collegata non compare nella finestra Browser stampante, fare clic sul pulsante [Altre stampanti...] per aggiungerla.

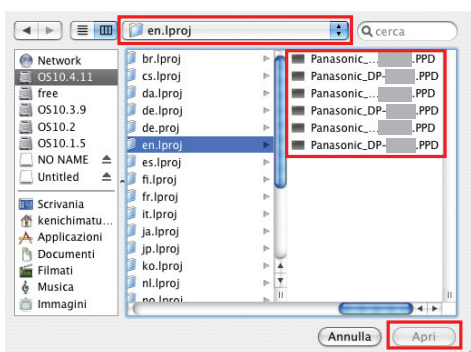
- 4 Selezionare [**Altro...**] dal menu **Stampa con**.



### NOTA

Per scegliere correttamente un driver di stampa, si consiglia di effettuare la selezione da “**Altro...**”.

- 5** Selezionare il driver corrispondente da **HDD > Libreria > Printers > PPDs > Contents > Resources > en.lproj...** e fare clic su **“Apri”**.



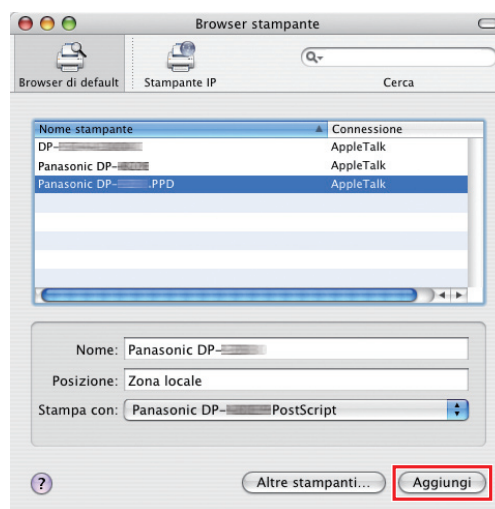
**<DP-C406/C306/C266, DP-C405/C305/C265, DP-C354/C323/C264/C263/C213>**

- Panasonic\_DP-Cxxx.ppd:  
(Macchina senza opzione Finisher o Finisher con pinzatura a sella ad 1 raccoglitore (DA-FS405, DA-FS405W, DA-FS356) o Vassoio di uscita (DA-XT320, DA-XT320W)).
- Panasonic\_DP-Cxxx FSxxx.ppd:  
(Macchina con Finisher ad 1 raccoglitore (DA-FS402, DA-FS402W, DA-FS350) o Vassoio di uscita (DA-XT320, DA-XT320W)).

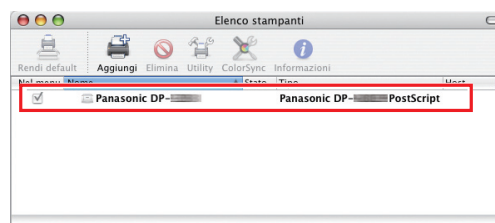
**<DP-8060/8045/8035>**

- Panasonic\_DP-80xx FSxxx.ppd:  
Macchina con Finisher a 2 raccoglitori (DA-FS330).
- Panasonic\_DP-80xx.ppd:  
Mostra una macchina senza opzione Finisher o con Finisher con pinzatura a sella a 1 raccoglitore, (DA-FS355), Finisher con pinzatura a sella a 2 raccoglitori (DA-FS605), o Finisher a 2 raccoglitori (DA-FS600).

- 6** Una barra di stato indica che la stampante viene creata. Fare clic su **“Aggiungi”**.



- 7** La stampante viene aggiunta all'**Elenco stampanti**.

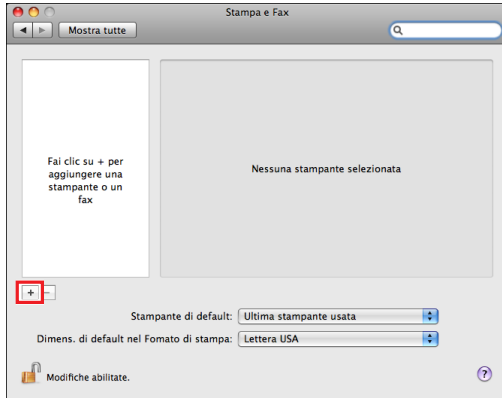


## Aggiungere la stampante all'Elenco stampanti (per Mac OS X 10.5)

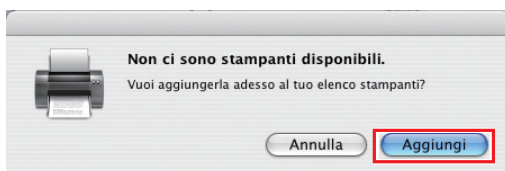
- 1 Aprire “**Preferenze di Sistema**”, e fare clic su “**Stampa e Fax**”.



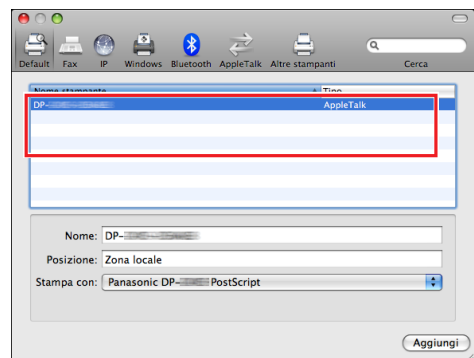
- 2 Selezionare [+].



- La schermata mostrata di seguito viene visualizzata quando si aggiunge una stampante per la prima volta. Fare clic su “**Aggiungi**”.

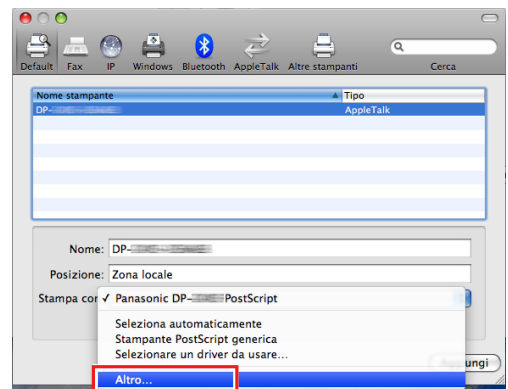


- 3 Viene visualizzato l'elenco delle stampanti collegate. Selezionare la stampante desiderata da **Nome Stampante**.



- La stampante Panasonic è compatibile con AppleTalk.

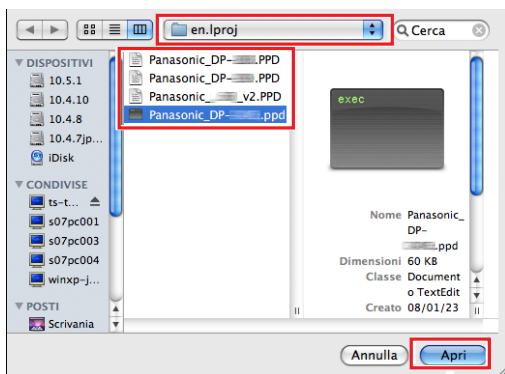
- 4 Selezionare [**Altro...**] dal menu **Stampa con**.



### NOTA

Per scegliere correttamente un driver di stampa, si consiglia di effettuare la selezione da “**Altro...**”.

- 5 Selezionare il driver corrispondente da **HDD > Libreria > Printers > PPDs > Contents > Resources > en.lproj...** e fare clic su **“Apri”**.



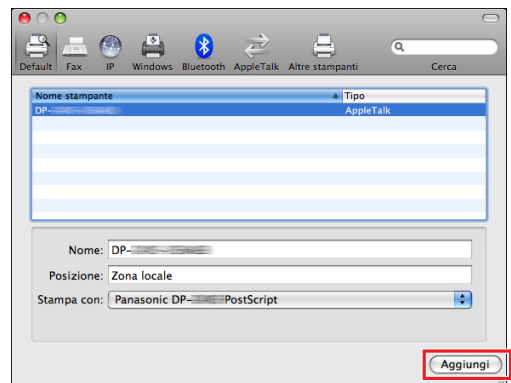
**<DP-C406/C306/C266, DP-C405/C305/C265, DP-C354/C323/C264/C263/C213>**

- Panasonic\_DP-Cxxx.ppd:  
(Macchina senza opzione Finisher o Finisher con pinzatura a sella ad 1 raccoglitore (DA-FS405, DA-FS405W, DA-FS356) o Vassoio di uscita (DA-XT320, DA-XT320W)).
- Panasonic\_DP-Cxxx FSxxx.ppd:  
(Macchina con Finisher ad 1 raccoglitore (DA-FS402, DA-FS402W, DA-FS350) o Vassoio di uscita (DA-XT320, DA-XT320W)).

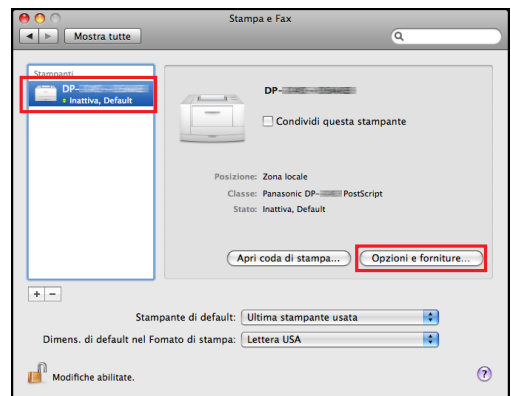
**<DP-8060/8045/8035>**

- Panasonic\_DP-80xx FSxxx.ppd:  
Macchina con Finisher a 2 raccoglitori (DA-FS330).
- Panasonic\_DP-80xx.ppd:  
Mostra una macchina senza opzione Finisher o con Finisher con pinzatura a sella a 1 raccoglitore, (DA-FS355), Finisher con pinzatura a sella a 2 raccoglitori (DA-FS605), o Finisher a 2 raccoglitori (DA-FS600).

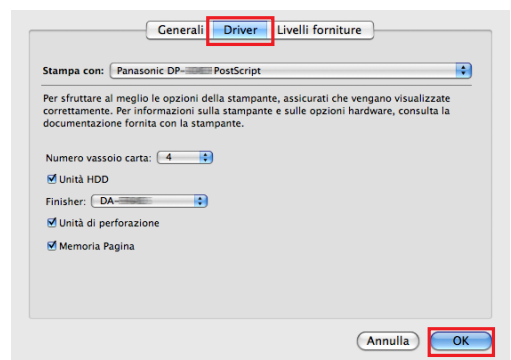
- 6 Una barra di stato indica che la stampante viene creata. Fare clic su **“Aggiungi”**.



- 7 Fare clic su **“Opzioni e forniture...”** quando si seleziona la stampante aggiunta.



- 8 Selezionare **“Driver”**, impostare un'opzione per la periferica e fare clic su **“OK”**.



# Impostazioni periferiche

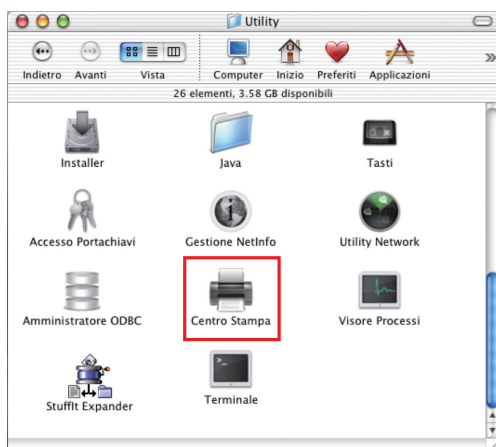
## Impostazione per Mac OS X 10.2

Nella finestra di dialogo Impostazioni periferica, è possibile configurare nel dettaglio le impostazioni opzionali delle periferiche.

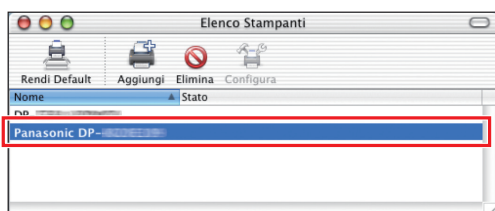
### NOTA

Non è possibile effettuare una configurazione del sistema in Mac OS X 10.1.

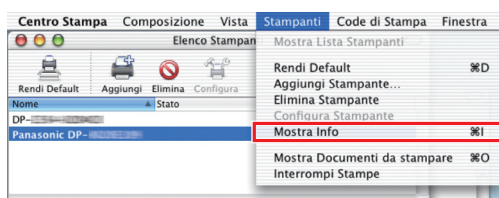
- 1 Aprire **Centro Stampa** dal menu **Applicazioni > Utility**.



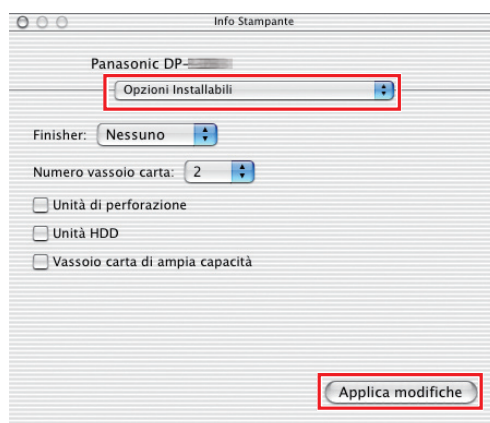
- 2 Selezionare la stampante corrispondente dall'elenco stampanti.



- 3 Fare clic su **Stampanti** dalla barra dei menu, quindi su **Mostra Info**.



- 4 Impostare le **“Opzioni Installabili”**, e fare clic su **“Applica modifiche”**.



- L'elemento visualizzato varia in base ai modelli.

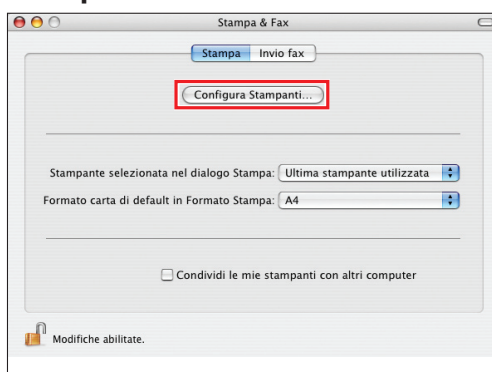
## Impostazione per Mac OS X 10.3

Nella finestra di dialogo Impostazioni periferica, è possibile configurare nel dettaglio le impostazioni opzionali delle periferiche.

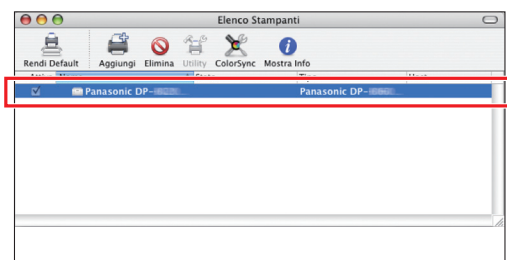
- 1 Aprire **“Preferenze di Sistema”** e fare clic su **“Stampa & Fax”**.



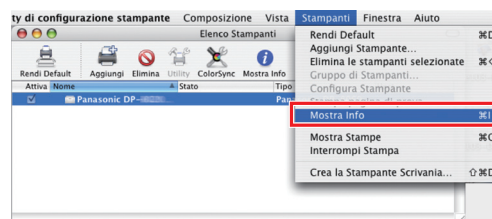
- 2 Fare clic su **“Configura Stampanti...”**.



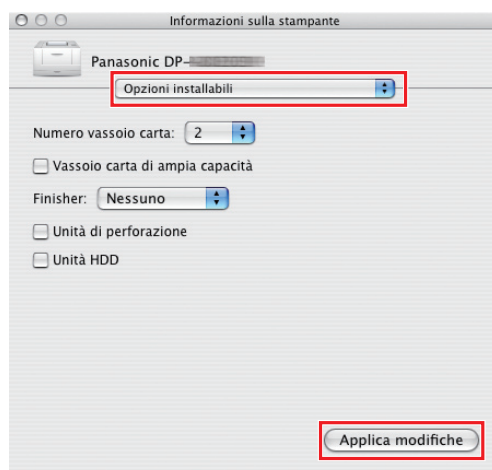
- 3 Selezionare la stampante corrispondente dall'elenco stampanti.



- 4 Fare clic su **“Stampanti”** dalla barra dei menu, quindi su **“Mostra Info”**.



- 5 Impostare le **“Opzioni installabili”**, e fare clic su **“Applica modifiche”**.

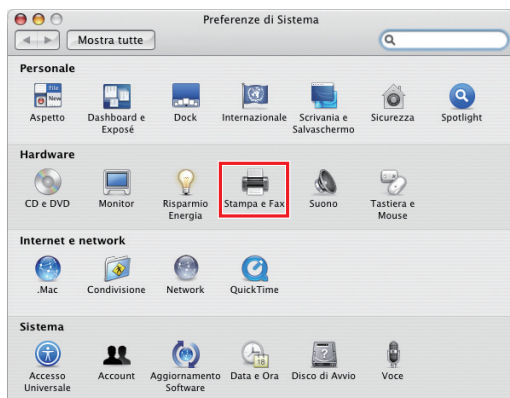


- L'elemento visualizzato varia in base ai modelli.

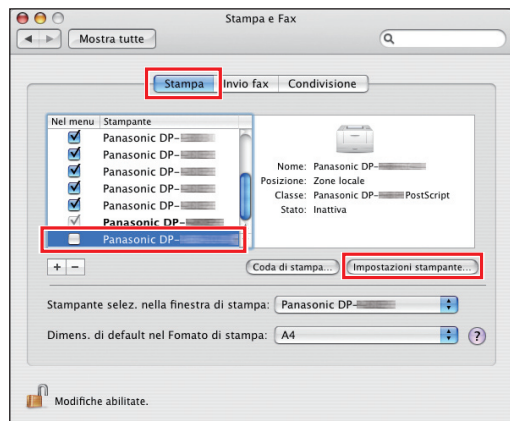
## Impostazione per Mac OS X 10.4

Nella finestra di dialogo Impostazioni periferica, è possibile configurare nel dettaglio le impostazioni opzionali delle periferiche.

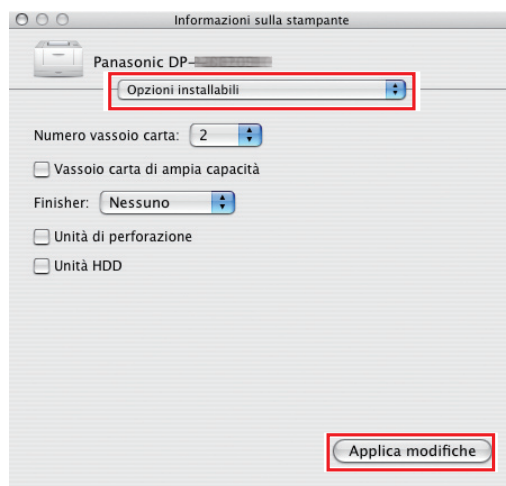
- 1 Aprire “**Preferenze di Sistema**”, e fare clic su “**Stampa e Fax**”.



- 2 Fare clic su “**Stampa**”. Selezionare la stampante e fare clic su “**Impostazioni stampante...**”.



- 3 Impostare le “**Opzioni installabili**”, e fare clic su “**Applica modifiche**”.

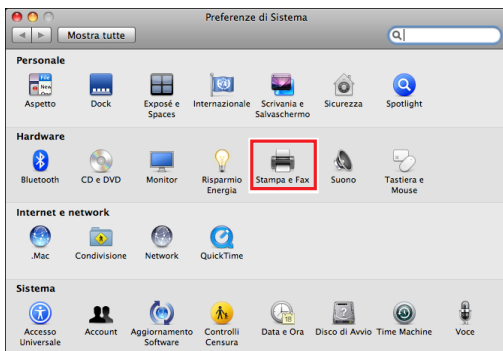


- La schermata visualizzata varia in base ai modelli.

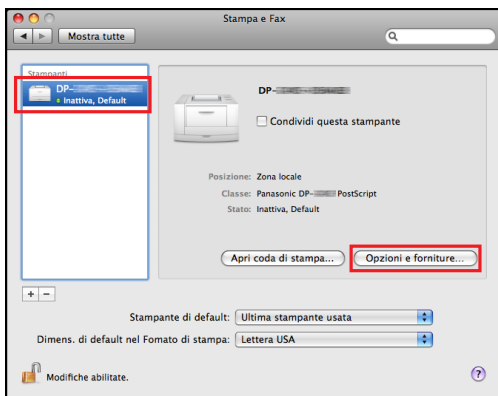
## Impostazione per Mac OS X 10.5

Nella finestra di dialogo Impostazioni periferica, è possibile configurare nel dettaglio le impostazioni opzionali delle periferiche.

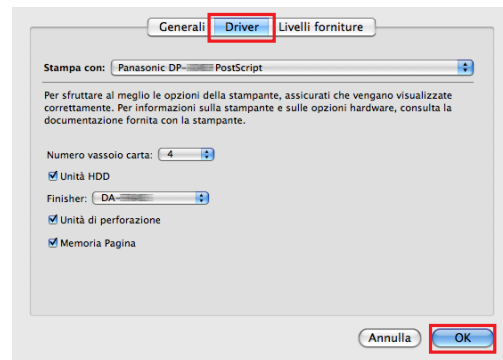
- 1 Aprire **“Preferenze di Sistema”**, e fare clic su **“Stampa e Fax”**.



- 2 Fare clic su **“Opzioni e forniture...”** quando si seleziona la stampante aggiunta.



- 3 Selezionare **“Driver”**, impostare un'opzione per la periferica e fare clic su **“OK”**.



- La schermata visualizzata varia in base ai modelli.

# Utilità

## Job Status Utility

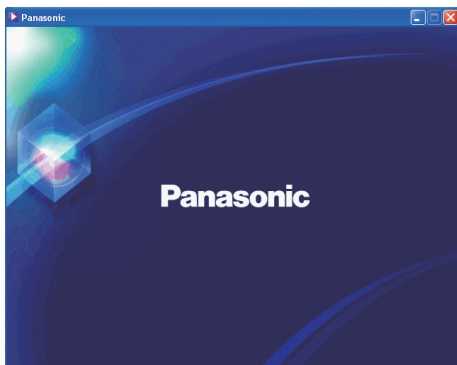
### Installazione di Job Status Utility

#### NOTA

- In ambiente Windows 2000/Windows XP/Windows Server 2003/Windows Vista/Windows Server 2008, accedere al computer/alla rete usando un account con diritti di amministratore.
- Nel caso di PostScript se non si installa precedentemente PS Driver Security Utility e si configurano ID utente, password, ecc., Job Status Utility non funziona.
- Job Status Utility funziona solo con il sistema operativo Windows.

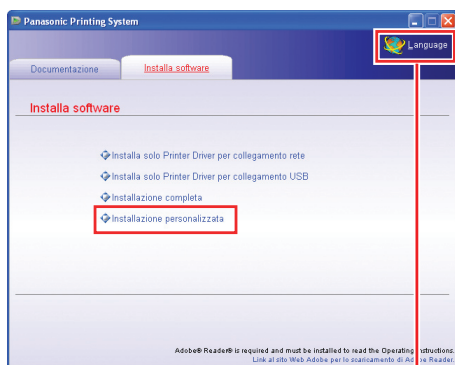
### 1 Inserire il CD “Panasonic Printing System” nell’unità CD-ROM.

Viene visualizzata la schermata di apertura Panasonic.



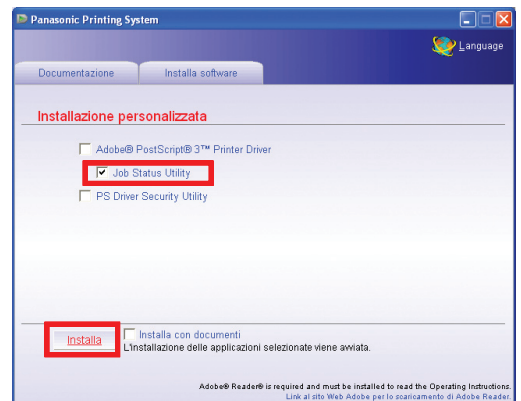
- Se il CD-ROM non si installa automaticamente, fare doppio clic sull'icona CD-ROM visualizzata sull'unità del disco ottico.

### 2 Selezionare “Installazione personalizzata”.



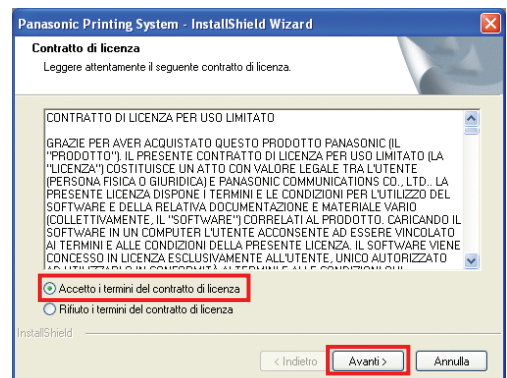
- La schermata cambia a seconda dei modelli.
- La lingua delle schermate viene impostata automaticamente sulla lingua del PC in uso. Per cambiare lingua, fare clic su “Language”, quindi scegliere la lingua desiderata e fare clic su “OK”.

### 3 Selezionare “Job Status Utility”, e fare clic su “Installa”.

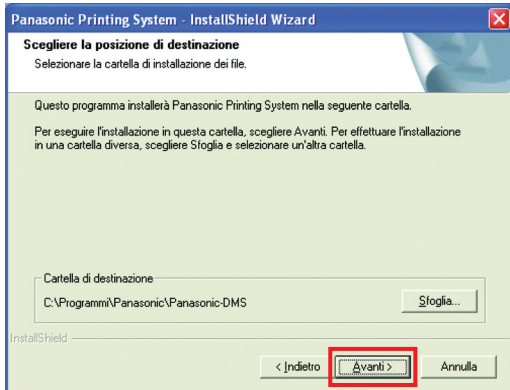


- La schermata cambia a seconda dei modelli.

### 4 Selezionare “Accetto i termini del contratto di licenza”, e fare clic su “Avanti”.

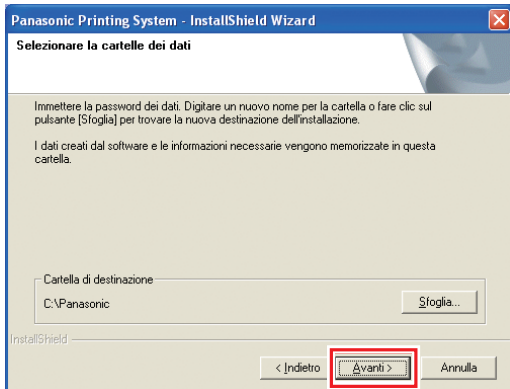


## 5 Fare clic su “Avanti”.



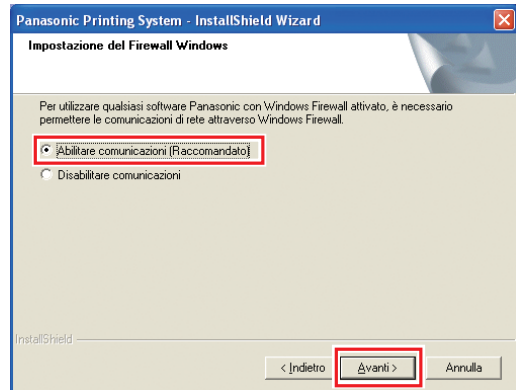
- Questa schermata non appare se è stato installato il software **Panasonic Printing System** di un altro modello.
- Se si desidera cambiare cartella, fare clic su “Sfoglia...”, quindi sulla cartella di destinazione desiderata.

## 6 Fare clic su “Avanti”.



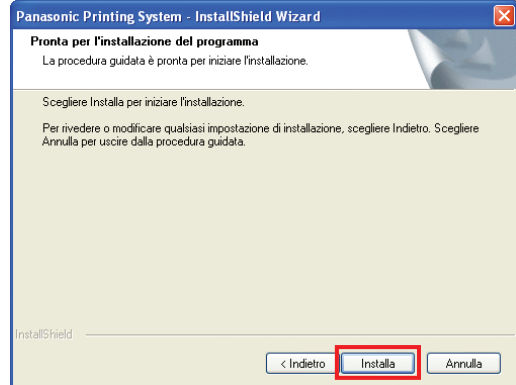
- Questa schermata non appare se è stato installato il software **Panasonic Printing System** di un altro modello.
- Se si desidera cambiare cartella, fare clic su “Sfoglia...” quindi sulla cartella di destinazione desiderata.

## 7 Selezionare “Abilitare comunicazioni (Raccomandato)”, e fare clic su “Avanti”.

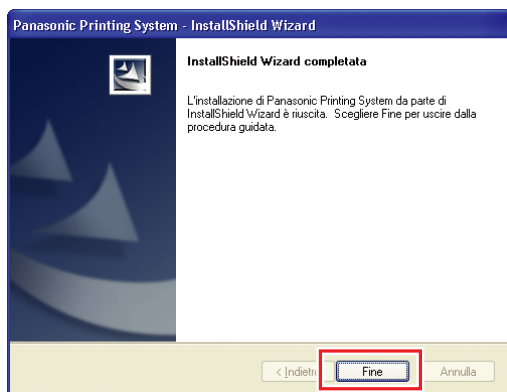


- La schermata sopra riportata verrà visualizzata solo quando si installa Job Status Utility su Windows XP (Service Pack 2 o successivo), Windows Server 2003 (Service Pack 1 o successivo), Windows Vista, o Windows Server 2008.

## 8 Fare clic su “Installa”.



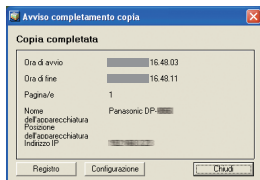
## 9 Fare clic su “Fine”.



Appunti:


## Impostazione di Job Status Utility

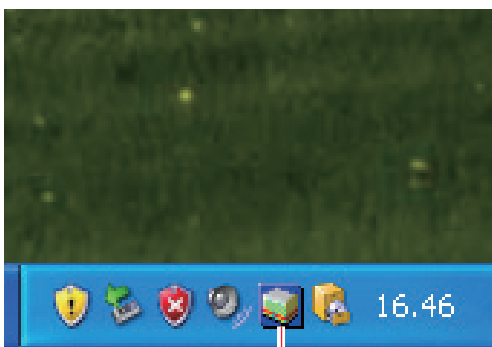
Es.: Lavoro di copia




Il software Job Status Utility visualizza un messaggio di notifica sul desktop di Windows al termine di lavori di stampa, copia o fax.

Le informazioni visualizzate nel messaggio di notifica variano a seconda del tipo di lavoro in esecuzione.


- 1 Verificare che l'icona di Job Status Utility  sia visualizzata nella barra delle attività.

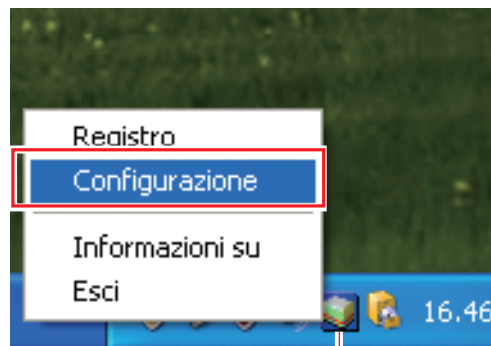


Icona di Panasonic Job Status Utility

- Se l'icona di Job Status Utility  non è visualizzata nella barra delle attività, fare clic su "Start", selezionare "Tutti i programmi" (Programmi per Windows 2000) → "Panasonic" → "Job Status Utility" → "Job Status Utility" per attivare l'icona di Job Status Utility.

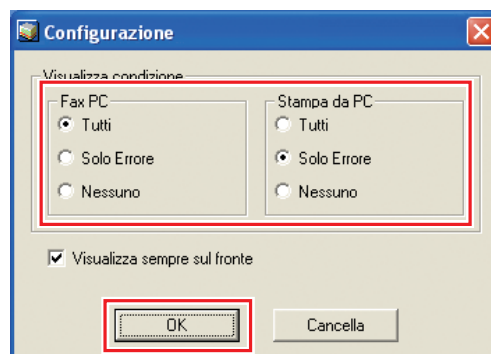
- 2 Solo per Fax PC e Stampa PC  
Installare Job Status Utility come descritto di seguito.

- 3 Fare clic con il pulsante destro del mouse sull'icona di Job Status Utility  nella barra delle attività, e selezionare "Configurazione" dal menu.



Icona di Panasonic Job Status Utility

- 4 Scegliere le condizioni di visualizzazione per la finestra di installazione, quindi selezionare "OK".



- Tutti** : Consente sempre la visualizzazione dopo ogni lavoro di stampa o trasmissione.
- Solo Errore**: Consente la visualizzazione soltanto quando si verifica un errore.
- Nessuno** : Non consente la visualizzazione.

# PS Driver Security Utility

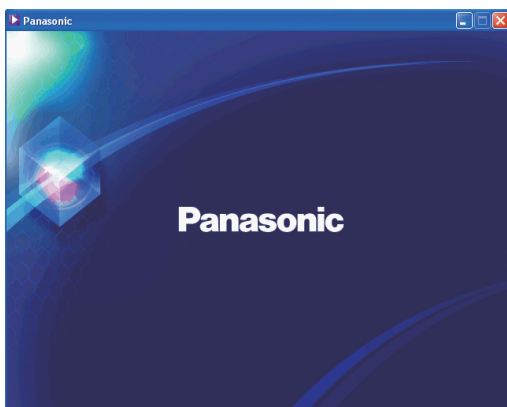
## Installazione di PS Driver Security Utility per Windows

### NOTA

- In ambiente Windows 2000/Windows XP/Windows Server 2003/Windows Vista/Windows Server 2008, accedere al computer/alla rete usando un account con diritti di amministratore.
- Impostare ID utente e password mediante PS Driver Security Utility.
- Non è necessario effettuare l'installazione della PS Driver Security Utility della stessa versione.

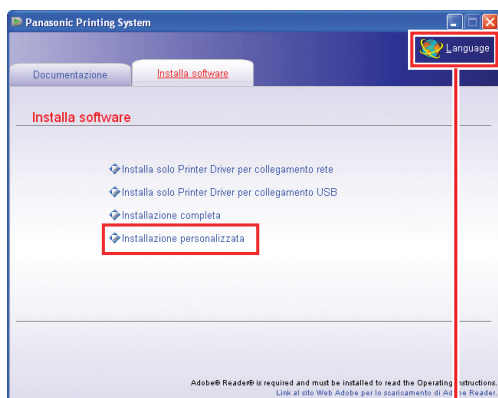
### 1 Inserire il CD "Panasonic Printing System" nell'unità CD-ROM.

Viene visualizzata la schermata di apertura Panasonic.



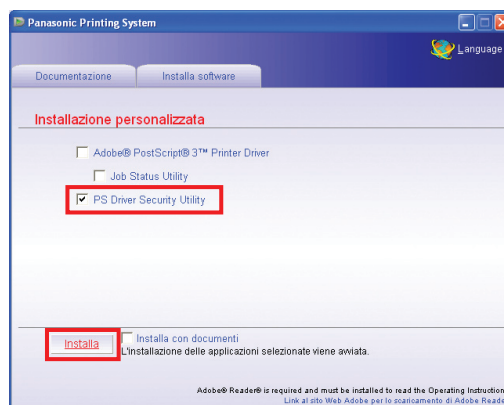
- Se il CD-ROM non si installa automaticamente, fare doppio clic sull'icona CD-ROM visualizzata sull'unità del disco ottico.

### 2 Selezionare "Installazione personalizzata".



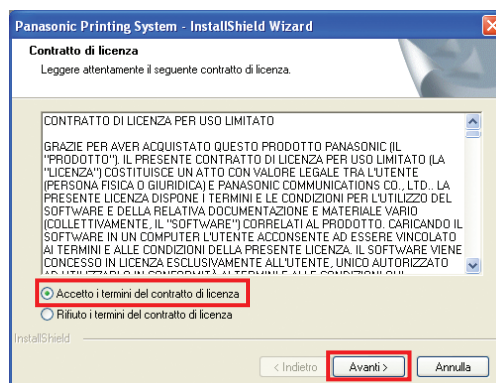
- La schermata cambia a seconda dei modelli.
- La lingua delle schermate viene impostata automaticamente sulla lingua del PC in uso. Per cambiare lingua, fare clic su "Language", quindi scegliere la lingua desiderata e fare clic su "OK".

### 3 Selezionare "PS Driver Security Utility", e fare clic su "Installa".

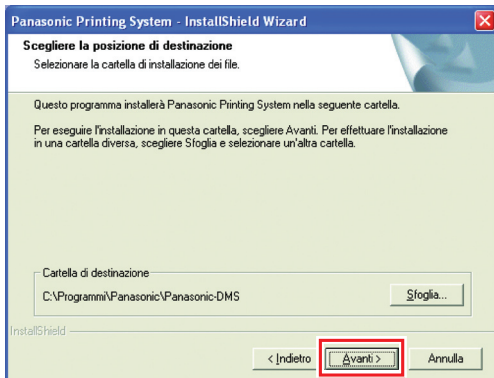


- La schermata cambia a seconda dei modelli.

### 4 Selezionare "Accetto i termini del contratto di licenza", e fare clic su "Avanti".

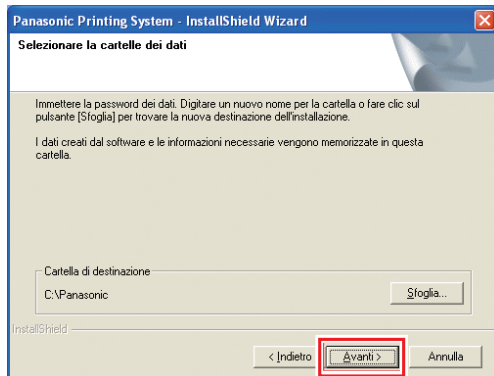


## 5 Fare clic su “Avanti”.



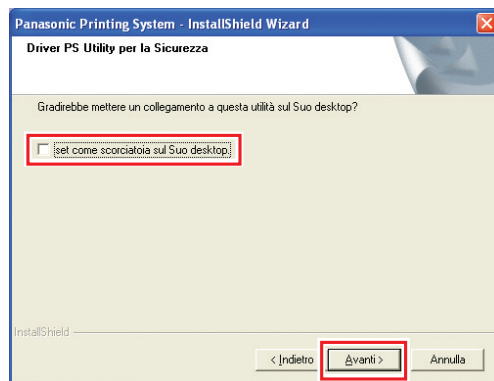
- Questa schermata non appare se è stato installato il software **Panasonic Printing System** di un altro modello.
- Se si desidera cambiare cartella, fare clic su “Sfoglia...”, quindi sulla cartella di destinazione desiderata.

## 6 Fare clic su “Avanti”.



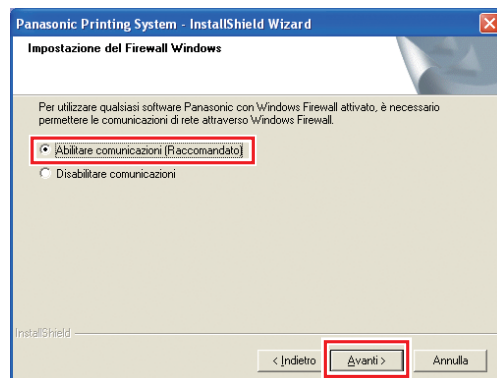
- Questa schermata non appare se è stato installato il software **Panasonic Printing System** di un altro modello.
- Se si desidera cambiare cartella, fare clic su “Sfoglia...” quindi sulla cartella di destinazione desiderata.

## 7 Selezionare “set come scorciatoia sul Suo desktop.”, e fare clic su “Avanti”.



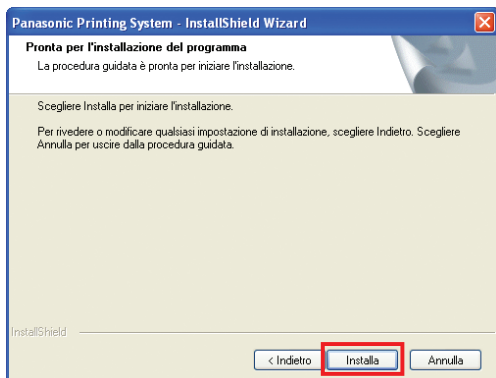
- Le stesse caselle di controllo possono essere deselezionate per non installare i programmi visualizzati.

## 8 Selezionare “Abilitare comunicazioni (Raccomandato)”, e fare clic su “Avanti”.

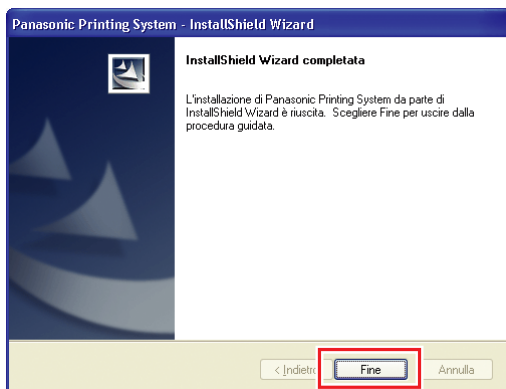


- Questa schermata appare unicamente quando si installa Job Status Utility su Windows XP (Service Pack 2 o successivo), Windows Server 2003 (Service Pack 1 o successivo), Windows Vista, o Windows Server 2008.

## 9 Fare clic su “Installa”.



## 10 Fare clic su “Fine”.



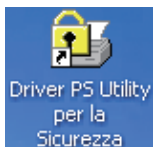
Appunti:

## Utilizzo di PS Driver Security Utility per Windows

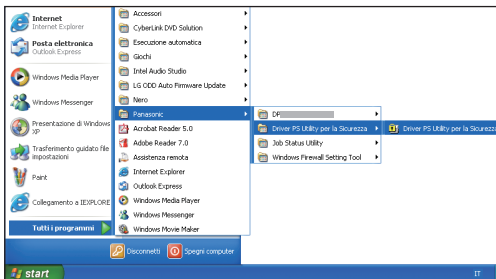
### NOTA

- In ambiente Windows 2000/Windows XP/Windows Server 2003/Windows Vista/Windows Server 2008, accedere al computer/alla rete usando un account con diritti di amministratore.
- Nel caso in cui si collega il PC a più stampanti, non è necessario installare più volte PS Driver Security Utility se è già stato installato.

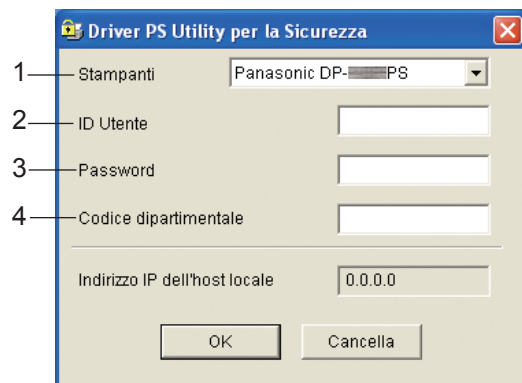
- 1 Fare doppio clic sull'icona di **Driver PS Utility per la Sicurezza** sul desktop.



- Se si desidera aprire il programma dal menu Start, fare clic su **[Tutti programmi (Programmi per Windows 2000) > Panasonic > Driver PS Utility per la Sicurezza > Driver PS Utility per la Sicurezza]**



- 2 Viene visualizzata la schermata di impostazione di Driver PS Utility per la Sicurezza.



1. Stampanti  
Scegliere il n. di modello di questa macchina.
2. ID Utente  
Digitare l'ID utente (fino a otto cifre). L'ID utente è richiesta quando si esegue la stampa di conferma, di Mail Box e Security Box.
3. Password  
Digitare la password (4 cifre numeriche o 8-16 caratteri alfanumerici) per Security Box.
4. Codice dipartimentale  
Digitare il codice reparto (fino a otto cifre) utilizzato per l'amministratore.

### NOTA

All'apertura successiva di PS Driver Security Utility i dati immessi nei campi 1-4 e nel campo Indirizzo IP dell'host locale vengono visualizzati automaticamente.

- 3 Fare clic su "OK".

## Installazione di PS Driver Security Utility per Macintosh

**1** Chiudere tutte le applicazioni, quindi inserire il **CD Panasonic Printing System** nell'unità CD-ROM.

**2** Fare doppio clic sull'icona CD sul desktop.

**Per Mac OS 8.6/9.x:**

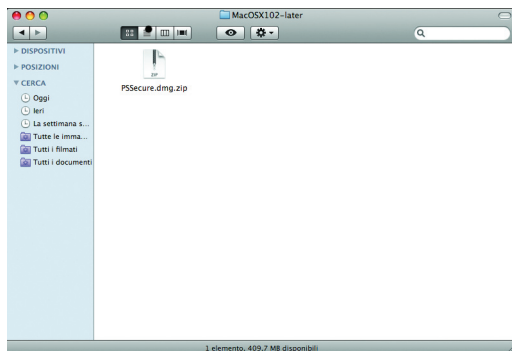
Aprire **Macintosh > Italian > SecurityUtility > MacOS9** cartella.

**Per Mac OS X 10.1:**

Aprire **Macintosh > Italian > SecurityUtility > MacOSX101** cartella.

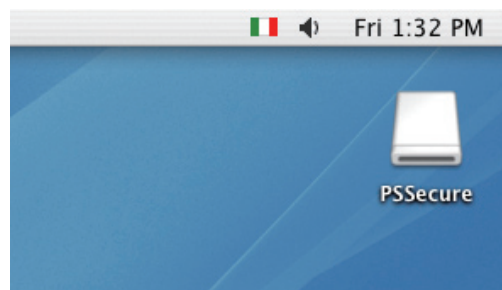
**Per Mac OS X 10.2, superiore:**

Aprire **Macintosh > Italian > SecurityUtility > MacOSX102-later** cartella.

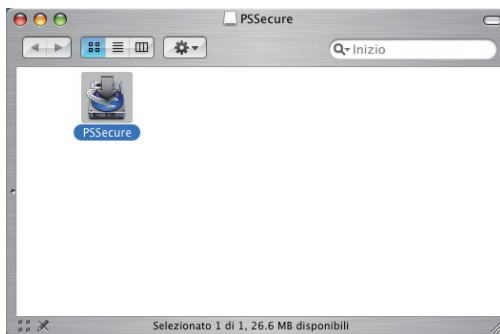


**3** Copiare **PSecure.dmg.zip** (**PSecure.dmg.sit** per OS X 10.1, **PSecure.bin** per OS 8.6/9.x) sul desktop. Quindi fare doppio clic sull'icona **PSecure.dmg.zip** (**PSecure.dmg.sit** per OS X 10.1, **PSecure.bin** per OS 8.6/9.x) per decomprimerlo.

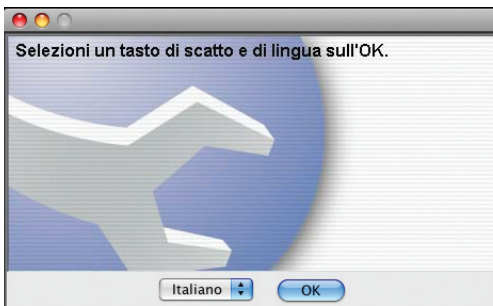
**4** Aprire **PSecure.dmg** o **PSecure** sul desktop (Solo OS X).



5 Fare doppio clic sull'icona **PSSecure** per avviare l'installazione.



6 Assicurarsi che sia selezionato **[Italiano]**, premere "OK".

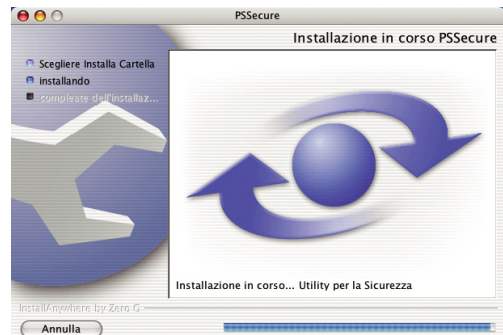


7 Fare clic su "Installa".

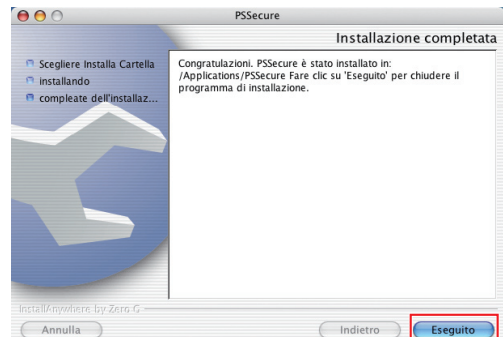


- Per cambiare cartella di installazione, fare clic sul pulsante "Scegli..." e selezionare il nome della cartella desiderata.

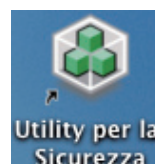
8 Una barra di avanzamento indica che PS Driver Security Utility viene installato.



9 Fare clic su "Eseguito".



10 L'icona **Utility per la Sicurezza** viene creata sul desktop.



#### NOTA

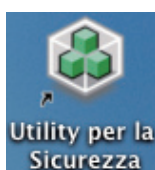
Per Mac OS 8.6/9.x, l'applicazione è installata nella cartella **Applicazioni (Mac OS 9)** > **PPSecure** per impostazione predefinita. Per Mac OS 10.1~10.5, l'applicazione è installata nella cartella **Applicazioni** > **PPSecure** per impostazione predefinita.

## Utilizzo di PS Driver Security Utility per Macintosh

### NOTA

Innanzitutto, installare correttamente Security Utility facendo riferimento alle istruzioni di pagina 70.

- 1 Fare doppio clic sull'icona di **Utility per la Sicurezza** sul desktop.



<Mac OS X>

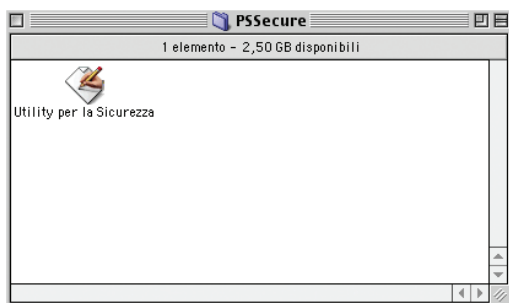


*Utility per la Sicurezza*

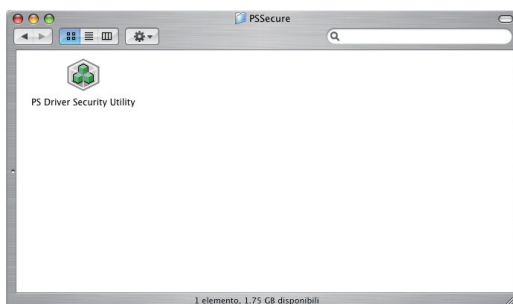
<Mac OS 8.6/9.x>

Poiché Utility per la Sicurezza è installato nella cartella [HDD] > [Applicazioni] > [PSSecure] come impostazione iniziale, fare doppio clic sull'icona di Utility per la Sicurezza in una cartella [PSSecure].

- In Mac OS 8.6/9.x, viene visualizzato "Applicazioni (Mac OS 9)".
- La schermata cambia a seconda del sistema operativo Mac OS.



<Mac OS 8.6/9.x>



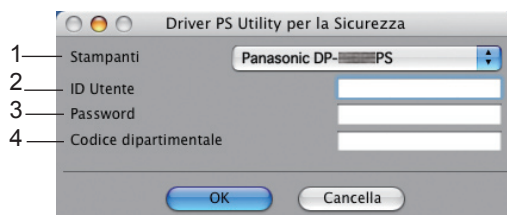
<Mac OS X>

- 2 Viene visualizzato Driver PS Utility per la Sicurezza.

- La schermata cambia a seconda del sistema operativo Mac OS.



<Mac OS 8.6/9.x>



<Mac OS X>

- 3 Immettere le seguenti informazioni.

1. Stampanti  
Scegliere il n. di modello di questa macchina.
2. ID Utente  
Digitare l'ID utente (fino a otto cifre). L'ID utente è richiesta quando si esegue la stampa di conferma, di Mail Box e Security Box.
3. Password  
Digitare la password (4 cifre numeriche o 8-16 caratteri alfanumerici) per Security Box.
4. Codice dipartimentale  
Digitare il codice reparto (fino a otto cifre) utilizzato per l'amministratore.

- 4 Fare clic su "OK".

## Appunti

Per l'assistenza tecnica rivolgersi a: \_\_\_\_\_

For Customer Support:  
Panasonic Communications Co., Ltd.  
Fukuoka, Japan  
<http://panasonic.net>

C1006-9029 (02)  
PJQMC0931RA  
May 2009  
Published in Japan